



Technische Handleiding

BeNomic EasyTrack



Berg Hortimotive

**Burg. Crezeelaan 42a
2678 KZ De Lier
Nederland**

Tel: +31 (0) 174- 517 700

**E- mail: info@berghortimotive.com
Internet: www.berghortimotive.com**

Versie 3, maart 2020

De machine is geproduceerd door:



Berg Hortimotive

Burg. Crezeelaan 42a
2678 KZ De Lier
Nederland

Tel: +31 (0) 174- 517 700

E- mail: info@berghortimotive.com
Internet: www.berghortimotive.com



1. Verklaringen

1.1 Copyright

Berg Hortimotive
De Lier, 2020

Niets uit deze documentatie mag worden verveelvoudigd en/ of openbaar gemaakt worden door middel van druk, fotokopie, film of op welke andere wijze ook, zonder voorafgaande schriftelijke toestemming van Berg Hortimotive te De Lier.

Uitgezonderd delen die zijn bedoeld om te reproduceren ten behoeve van het gebruik van deze documentatie zoals verkorte instructies en aanduidingen op de machine.

1.2 Aansprakelijkheid

Berg Hortimotive is niet aansprakelijk voor onveilige situaties, ongevallen en schades die het gevolg zijn van het negeren van waarschuwingen of voorschriften, zoals weergegeven op de *BeNomic EasyTrack* of in deze documentatie, bijvoorbeeld:

- ondeskundig of onjuist gebruik of onderhoud;
- het gebruik voor andere toepassingen of onder andere omstandigheden dan aangegeven in deze documentatie;
- het gebruik van andere dan voorgeschreven onderdelen;
- reparaties zonder toestemming van Berg Hortimotive en/ of gecertificeerde dealer;
- wijzigingen aan de *BeNomic EasyTrack*. Hieronder vallen;
 - wijzigingen in de besturing
 - lassen, mechanische bewerkingen e.d.;
 - uitbreidingen aan de *BeNomic EasyTrack* of de besturing.

Berg Hortimotive is niet aansprakelijk:

- als de klant niet aan al zijn verplichtingen ten opzichte van Berg Hortimotive (financieel of anders) heeft voldaan;
- voor gevolgschade door storingen of gebreken aan de *BeNomic EasyTrack* (bijvoorbeeld bedrijfsonderbreking, vertragingen etc.).

1.3 Garantie

Gedurende 6 maanden na levering verleent Berg Hortimotive aan de opdrachtgever garantie op materiaal en fabricagefouten, welke bij normaal gebruik ontstaan. Deze garantie geldt niet, indien de fouten het gevolg zijn van onoordeelkundig gebruik of van andere oorzaken dan van materiaal en fabricage, indien Berg Hortimotive na overleg met de opdrachtgever gebruikt materiaal of gebruikte goederen levert of indien de oorzaak der fouten niet duidelijk kan worden aangetoond.

Garantie bepalingen staan omschreven in de METAALUNIEVOORWAARDEN, zoals deze luiden volgens de laatstelijk aldaar neergelegde tekst. De leveringsvoorwaarden worden u op verzoek toegezonden.

Voor alle goederen en materialen die Berg Hortimotive niet zelf vervaardigt, verleent Berg Hortimotive nooit meer garantie dan door zijn leverancier aan hem wordt gegeven. Garantie is "af fabriek" defecte machines en/of onderdelen moeten franco worden aangeleverd.

Als machines of installaties niet kunnen worden aangeleverd komen gemaakte reis- en verblijfkosten voor rekening van de opdrachtgever.

Voor verkochte en geleverde goederen met fabrieks, importeurs of groothandelsgarantie gelden slechts de door de leveranciers gestelde garantie bepalingen.

Op de hydraulische pomp is alleen fabrieksgarantie van toepassing mits deze is voorzien van onbeschadigd veiligheidszegel van de leverancier.

Berg Hortimotive neemt de verantwoording voor de beschikbaarheid van vervangingsonderdelen mits deze tegen redelijke condities bij haar leveranciers beschikbaar zijn.

2. Voorwoord

Deze handleiding voorziet u van informatie over veiligheidsaspecten, een beschrijving van de *BeNomic EasyTrack* en werkprincipe evenals instructies en onderhoud van de *BeNomic EasyTrack*.

Er zal worden gewezen op de potentiële gevaren en aanwijzingen om deze gevaren te voorkomen.

Het is van belang deze handleiding zorgvuldig door te lezen om te leren hoe de *BeNomic EasyTrack* moet worden bediend en hoe deze moet worden onderhouden. Door deze handleiding te lezen en op te volgen bij het gebruik van de *BeNomic EasyTrack* worden u en anderen geholpen om de *BeNomic EasyTrack* op de juiste wijze te gebruiken zodat persoonlijk letsel en beschadigingen van de machine kunnen worden voorkomen.

Berg Hortimotive produceert veilige machines. Deze machines zijn naar de laatste standaarden, volgens de CE- markering, ontworpen. De gebruiker is verantwoordelijk voor het juiste gebruik en voor het onderhoud aan de machine.

Inhoudsopgave

1. VERKLARINGEN	3
1.1 COPYRIGHT.....	3
1.2 AANSPRAKELIJKHEID.....	3
1.3 GARANTIE.....	3
2. VOORWOORD	4
3. OVERZICHT VEILIGHEIDSMATREGELEN	6
3.1 MARKERINGEN IN DE TEKST.....	6
3.2 HERHALING VAN DE GEBRUIKTE VEILIGHEIDSPICTOGRAMMEN.....	6
3.3 MACHINE TYPEPLAAT.....	7
3.4 ALGEMENE VEILIGHEIDSMATREGELEN.....	8
4. ALGEMENE BESCHRIJVING VAN DE <i>BENOMIC EASYTRACK</i>	11
4.1 BEDOELD GEBRUIK.....	11
4.2 HOOFDCOMPONENTEN VAN DE <i>BeNOMIC EASYTRACK</i>	12
5. TRANSPORT	14
5.1 EXTERN TRANSPORT.....	14
5.2 INTERN TRANSPORT.....	14
6. IN BEDRIJF STELLING	15
6.1 INSPECTIE VOOR INGEBRUIKNAME.....	17
6.2 MINIMALE EISEN GEËGALISEERDE GROND MET BEPROEFDE DRAAGKRACHT.....	17
6.3 SCHEEFSTANDSIGNALERING (OPTIONEEL).....	18
6.4 MONTEREN <i>BeNOMIC EASYTRACK</i>	19
6.5 DEMONTEREN <i>BeNOMIC EASYTRACK</i>	22
7. BEDIENINGSINSTRUCTIES	23
7.1 INSCHAKELEN <i>BeNOMIC EASYTRACK</i>	25
7.2 UITSCHAKELEN <i>BeNOMIC EASYTRACK</i>	25
7.3 GEBRUIK VAN DE NOODSTOP.....	27
7.4 OPSTARTEN NA HET GEBRUIK VAN DE NOODSTOP.....	27
7.5 OPLADEN ACCU'S <i>BeNOMIC EASYTRACK</i>	27
7.6 EFFICIËNT GEBRUIK VAN DE ACCU'S.....	28
7.7 LANGERE TIJD BUITEN GEBRUIK.....	28
7.8 MACHINEGELUID.....	29
7.9 AFDANKEN VAN DE <i>BeNOMIC EASYTRACK</i>	29
8. ONDERHOUDSVOORSCHRIFTEN	30
8.1 ONDERHOUDSVOORSCHRIFTEN.....	31
8.2 SPECIALISTISCH ONDERHOUD.....	31
8.3 ONDERHOUD GEËGALISEERDE GROND MET BEPROEFDE DRAAGKRACHT.....	31
8.4 KOOLBORSTELS ONDERHOUD.....	32
8.5 ONDERHOUD KETTING (HTTP://WWW.BERGHORTIMOTIVE.COM/SERVICE/BSA-FILM).....	33
8.6 VERWIJDEREN VAN DE ACCUKAP.....	34
8.7 ONDERHOUD VAN DE ACCU'S(HTTP://WWW.BERGHORTIMOTIVE.COM/SERVICE/BSA-FILM).....	34
8.8 REINIGINGSPROCEDURE.....	34
8.9 REPARATIES.....	35
9. PROBLEMEN, OORZAKEN EN OPLOSSINGEN	35
10. SPECIFICATIES	36
11. VERKLARING VAN OVEREENSTEMMING	37
12. TECHNISCHE BIJLAGEN	38
BIJLAGE 1: ONDERHOUDSLOGBOEK	38
BIJLAGE 2: TECHNISCHE TEKENINGEN	39
BIJLAGE 3: ELEKTRISCH SCHEMA	41
BIJLAGE 4: VEILIGHEIDSBLOED ACCU	42
BIJLAGE 5: REINIGEN POEDERCOAT LAKLAAG	47

3. Overzicht veiligheidsmaatregelen

3.1 Markeringen in de tekst



BELANGRIJK: Geeft aan dat het genoemde sterk invloed heeft op de *BeNomic EasyTrack*, het onderhoud en het werken met deze *BeNomic EasyTrack*.



WAARSCHUWING: Duidt een mogelijk gevaarlijke situatie aan die, indien niet vermeden, kan resulteren in ernstige verwondingen of de dood.



GEVAAR: Duidt een mogelijk gevaarlijke situatie aan die, indien niet vermeden, zal resulteren in ernstige verwondingen of de dood.

3.2 Herhaling van de gebruikte veiligheidspictogrammen

De *BeNomic EasyTrack* is voorzien van veiligheidspictogrammen om de gebruiker te attenderen op de mogelijke gevaren/ gevaarlijke situaties. U dient te allen tijde de waarschuwingen in acht te nemen.

De aangegeven pictogrammen dienen goed zichtbaar en onbeschadigd te zijn. Mochten er vragen zijn over deze pictogrammen, dient u direct contact op te nemen met Berg Hortimotive.



- Gevaarlijke chemische accu: explosief gas en bijtend accuzuur
- Let op!
- Knelgevaar, pas op draaiende delen
- Gevaar voor elektrische spanning
- Lees instructie alvorens te bedienen
- Spanning afschakelen voor onderhoud
- Bij verlaten, *BeNomic EasyTrack* stroomloos maken
- Bij het werken met de *BeNomic EasyTrack* op hoogte dient u altijd de twee dubbele stabilisatie traptrede te monteren voor extra stabiliteit



- Geschikt voor aangegeven bandenspanning 1,7 – 1,9 bar
- Maximale zijwaartse handkracht in Newton (kg. x10)
- Maximale totale belasting in kg (maximaal 1 persoon + losse belading)
- Maximale scheefstand (breedterichting) 2°
- Maximale scheefstand (lengterichting) 2°
- Alleen binnen (in de kas) gebruiken op een stabiele ondergrond

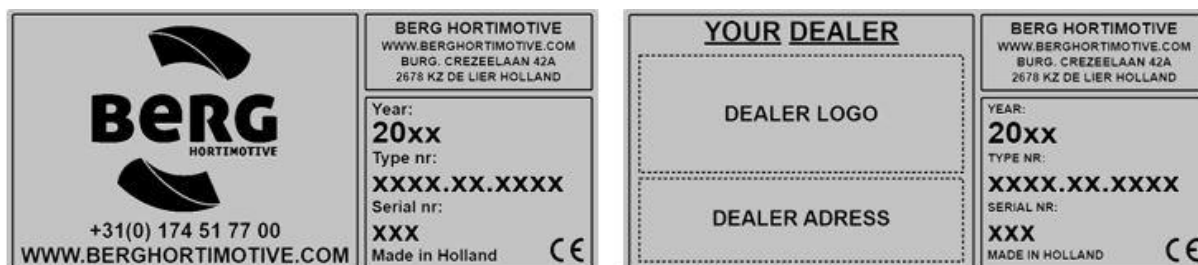
De veiligheidspictogrammen bevinden zich allen op de onderstaande accuafdekkap.



3.3 Machine typeplaat

De *BeNomic EasyTrack* is voorzien van een machine typeplaat welke de volgende gegevens bevat: adresgegevens van Berg Hortimotive, CE- markering, serie- en typeaanduiding, serienummer en bouwjaar.

Mocht u contact op willen nemen met Berg Hortimotive of de dealer met betrekking tot deze *BeNomic EasyTrack*, zorgt u er dan voor dat u deze gegevens altijd beschikbaar heeft.



3.4 Algemene veiligheidsmaatregelen

- Lees de handleiding, alvorens aan de werkzaamheden te beginnen, altijd eerst zorgvuldig door en volg de daarbij gegeven aanwijzingen en instructies nauwkeurig op. In geval van twijfel of onduidelijkheden dient men zich tot een dealer van Berg Hortimotive te wenden.
- De *BeNomic EasyTrack* is uitsluitend geschikt voor het rijden over geëgaliseerde grond met beproefde draagkracht.
- Gebruik de *BeNomic EasyTrack* uitsluitend op geëgaliseerde grond met beproefde draagkracht zodat de maximaal toelaatbare scheefstand van 2° nooit overschreden wordt. Zie tevens veiligheidspictogram op de accuafdekkap.
- Overschrijd nooit het maximale laadvermogen van de *BeNomic EasyTrack*, zoals aangegeven in de specificaties, zie hoofdstuk 10. U dient te allen tijde op het werkplateau te staan, het 'verhogen' van het plateau door het plaatsen van object is niet toegestaan!
- In geval van gedemonteerde beschermkappen mag de *BeNomic EasyTrack* niet worden ingeschakeld. Voor het inschakelen van de *BeNomic EasyTrack* dienen alle beschermkappen weer aangebracht te zijn.
- Schakel voor het plegen van onderhoud, inspecties of reparaties altijd de *BeNomic EasyTrack* uit. Schakel de *BeNomic EasyTrack* altijd uit met de hoofdschakelaar .
- U dient de kabel van de bediening altijd strak te houden door het samenbundelen van deze kabel met behulp van de aanwezige klittenband. Zo kan het kabel nergens achter blijven haken.
- Na gebruik dient de *BeNomic EasyTrack* altijd met de hoofdschakelaar te worden uitgeschakeld en de rijrichting-snelheid potmeter "omhoog" in de neutrale stand te worden gezet.
- Wanneer de sleutel in de hoofdschakelaar van de *BeNomic EasyTrack* zit, mag u de *BeNomic EasyTrack* nooit onbeheerd achter laten.
- Laat uitsluitend bevoegd, goed opgeleid personeel van minimaal 18 jaar deze *BeNomic EasyTrack* bedienen. Het personeel dient op de hoogte te zijn van de gegeven aanwijzingen en instructies welke in deze handleiding vermeld staan. Zorg voor een goede concentratie als u de *BeNomic EasyTrack* bedient. Gebruik de *BeNomic EasyTrack* niet wanneer u zich niet goed kunt concentreren, onder invloed bent van verdovende middelen (alcohol en/of drugs) of wanneer u medicijnen gebruikt waarbij het bedienen van machines en deelname aan het verkeer wordt afraden.
- Al het personeel in het werkgebied van de *BeNomic EasyTrack* dient bekend te zijn met de regels voor de veiligheid en met de veiligheidsvoorzieningen van de *BeNomic EasyTrack*. De werkgever dient te zorgen dat het personeel op de hoogte is van deze veiligheidsvoorzieningen.
- Gebruik deze *BeNomic EasyTrack* uitsluitend voor het doel waarvoor zij is bedoeld en ontworpen. De *BeNomic EasyTrack* mag alleen gebruikt worden voor het onderhouden van gewas in een kas. Gebruik de wagen nooit buiten of op de openbare weg.

- Het gebruik van de *BeNomic EasyTrack* bij een scheefstand groter dan 2 graden (in lengte en/ of breedte richting) is verboden.
- De belading van de wagen mag bestaan uit maximaal één persoon en gezeekerde belading die tezamen een gewicht hebben van maximaal 100 kg.
- Het betreden van het platform door meer dan één persoon tegelijkertijd is verboden (de bediening dient uitgevoerd te worden door slechts één persoon). Tevens is het meerijden van personen aan/ op het chassis verboden.
- Bij het werken met de *BeNomic EasyTrack* dient u altijd de deur van het veiligheidshek te sluiten.
- Bij het werken met de *EasyKit* op hoogte dient u altijd de twee dubbele stabilisatie traprede te monteren voor extra stabiliteit.
- Zorg dat de aanbevelingen uit de handleiding van de acculader wat betreft elektrische spanning (V) en frequentie (Hz) worden opgevolgd. Voor gebruik van de *BeNomic EasyTrack* dient u de laadstekker weg te nemen.
- Houd deze *BeNomic EasyTrack* steeds in goede bedrijfsconditie door periodieke veiligheidsinspecties uit te voeren welke staan beschreven in dit document. Verhelp onmiddellijk alle onveilige situaties.
- Werkzaamheden m.b.t. montage, installatie, afstelling, onderhoud en reparatie dienen uitsluitend door vakkundig, gekwalificeerd personeel uitgevoerd te worden.
- Om de *BeNomic EasyTrack* op een juiste wijze te kunnen bedienen, dient deze vrij te zijn van obstakels. Bedienen van de *BeNomic EasyTrack* mag alleen plaatsvinden als zich geen andere personen (buiten de bediener) op korte afstand van de *BeNomic EasyTrack* bevinden.
- Om het gevaar van beknellen/ vastraken te voorkomen, dient u uiterst voorzichtig te zijn bij de bewegende delen van de *BeNomic EasyTrack*.
- Voor inbedrijfstelling, na onderhoud en reparatie controleren of er geen gereedschap of losse onderdelen in of op de *BeNomic EasyTrack* achtergebleven zijn.
- Houdt voldoende afstand tot vaste-, en/ of bewegende delen van de kasconstructie en gespannen kabels of touwen.
- Het trekken van objecten (staaldraad, schermdoek etc.) met de *BeNomic EasyTrack* is verboden.
- Het trekken en duwen van andere transportmiddelen met de *BeNomic EasyTrack* is verboden.
- Het betreden van het pad waarin een *BeNomic EasyTrack* bediend wordt is verboden voor personen en/ of dieren. Gebruik nooit meer dan één *BeNomic EasyTrack* in hetzelfde pad.
- Aanvullende opties, toebehoren en onderdelen dienen uitsluitend door Berg Hortimotive gefabriceerd en/ of geleverd te zijn.

- De veiligheidspictogrammen welke op de *BeNomic EasyTrack* zijn aangebracht (zie hoofdstuk 3.2: Herhaling van de gebruikte veiligheidspictogrammen), dienen te allen tijde zichtbaar te zijn.
- Voor het uitrijden van een oogst pad dient u te stoppen. Controleer of er geen personen in de directe omgeving op het hoofdpad aanwezig zijn, alvorens de *BeNomic EasyTrack* langzaam het hoofdpad op te rijden.
- Het is verboden om losse belading te vervoeren met de *BeNomic EasyTrack*.
- Belading zodanig stapelen dat deze niet hoger dan 40cm boven het werkplateau uitkomt deze belading dient altijd deugdelijk gezekerd te zijn.
- Verwijder voor het inrijden van een pad obstakels en plantenresten.
- Houdt de *BeNomic EasyTrack* schoon. Vuilophoppingen dient u regelmatig te verwijderen. De *BeNomic EasyTrack* nooit met waterslang, hogedrukspuit of stoomapparaat reinigen.
- Om mogelijke risico's met de accu's te voorkomen, dient u de veiligheidsvoorschriften van de accu's op te volgen, zie hoofdstuk 8.6: Onderhoud van de accu's en bijlage 4.
- Bij het werken met de *BeNomic EasyTrack* is het dragen van schoenen met stalen neuzen (S1) verplicht.



Werkzaamheden die niet in deze documentatie zijn opgenomen, dienen uitgevoerd te worden door personeel van, of in overleg met, Berg Hortimotive.



Deze documentatie is een onderdeel van de *BeNomic EasyTrack*! Bewaar deze documentatie daarom zorgvuldig. Er staat informatie in, die ook later van pas kan komen of nodig is bijvoorbeeld voor reparatie en onderhoud. Aanbevolen wordt een exemplaar bij de *BeNomic EasyTrack* te bewaren, en een exemplaar op te bergen (bijvoorbeeld in het archief van uw technische dienst).
Berg Hortimotive kan u eventueel een extra exemplaar leveren.

4. Algemene beschrijving van de *BeNomic EasyTrack*

De *BeNomic EasyTrack* is bestemd voor professioneel gebruik binnen de glastuinbouwsector. De bediening dient uitgevoerd te worden door één persoon met een minimum leeftijd van 18 jaar die een gedegen instructie met betrekking tot de *BeNomic EasyTrack* en de beschreven (veiligheids-) voorschriften heeft verkregen en kennis heeft genomen van deze gebruikershandleiding en deze volledig heeft begrepen.

De *BeNomic EasyTrack* is een wagen met 4 luchtbanden met 2 assen die elektrisch kan rijden en sturen en is bestemd als hulpmiddel bij het verzorgen en/ of onderhouden van het gewas in een kas. Gebruik van de *BeNomic EasyTrack* voor andere toepassingen is verboden. De belading van de wagen mag bestaan uit maximaal één persoon en gezekerde belading die tezamen een gewicht hebben van maximaal 100kg.

Gebruik de *BeNomic EasyTrack* uitsluitend op geëgaliseerde grond met beproefde draagkracht zodat de maximaal toelaatbare scheefstand van 2° nooit overschreden wordt.

Klantgerichte systemen kunnen diverse afmetingen hebben, hierdoor kan de geleverde machine enigszins afwijken van de afbeeldingen in deze handleiding. Als dit het geval is verwijzen we u naar de samenstelling tekening (zie hoofdstuk 12: Technische bijlagen) van de machine zoals die geleverd is.

4.1 Bedoeld gebruik

De *BeNomic EasyTrack* is een wagen, bestemd als hulpmiddel bij het verzorgen en/ of onderhouden van het gewas in een kas.



Het gebruik van de *BeNomic EasyTrack* op andere wijze dan beschreven in dit document is niet toegestaan. In dit geval kan Berg Hortimotive een goede werking van de *BeNomic EasyTrack* niet garanderen.

Indien de *BeNomic EasyTrack* toch voor een andere toepassing moet worden gebruikt, neem dan contact op met Berg Hortimotive. Deze kan vaststellen of er al dan niet aanpassingen aan de *BeNomic EasyTrack* gedaan moeten worden, zodat de goede werking van de machine kan worden gewaarborgd.

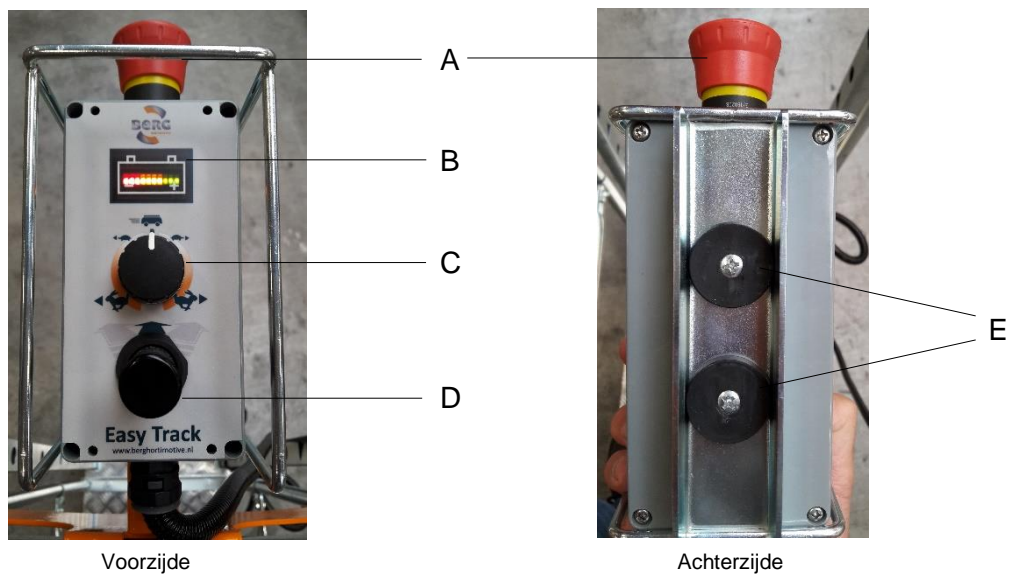
4.2 Hoofdcomponenten van de *BeNomic EasyTrack*

De hoofdcomponenten van de *BeNomic EasyTrack* zijn geïllustreerd in figuur 1.



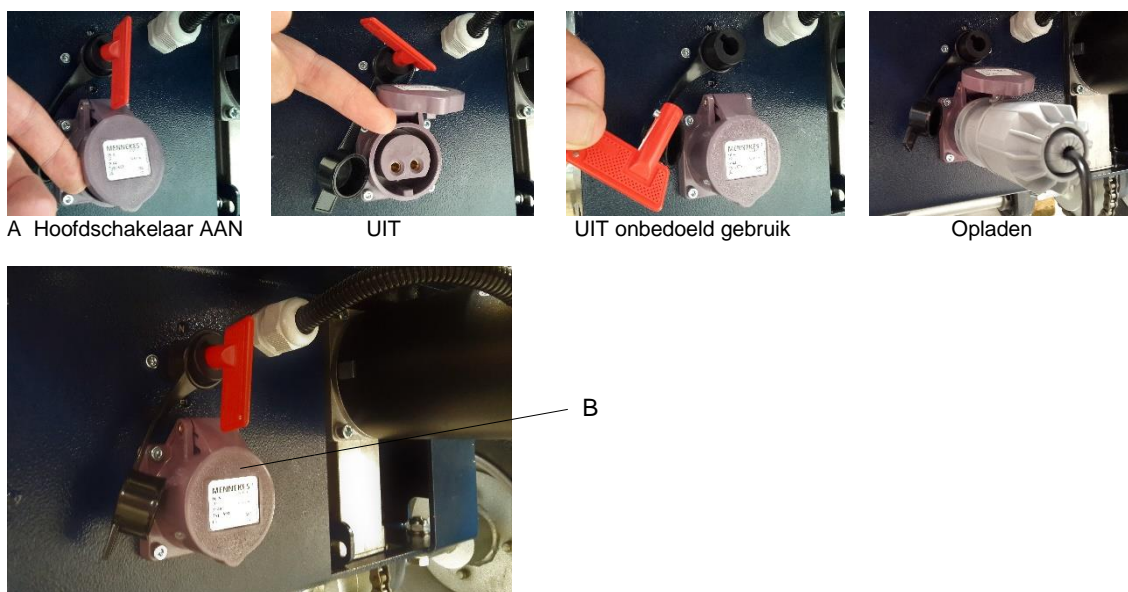
Figuur 1: Hoofdcomponenten *BeNomic EasyTrack*

- A. *Deur*
- B. *Hekwerk/ veiligheidsreling*
- C. *Bedieningsconsole*
- D. *Voetschakelaar*
- E. *Plateau*
- F. *Hoogteverstelling / plateau schoor*
- G. *Stabilisatie traptrede*
- H. *Traptreden*
- I. *Staanders*
- J. *Aandrijfwielen*
- K. *Hoofdschakelaar & Laadstekker contactdoos*
- L. *Stuurwielen*



Figuur 2: Bediening BeNomic EasyTrack

- A. Noodstop
- B. Accu-conditiemeter + storing indicatie
- C. Rijrichting-snelheid potmeter
- D. Joystick
- E. Magneten



Figuur 3: Onderwagen BeNomic EasyTrack

- A. Hoofdschakelaar met uitneembare sleutel
- B. Laadstekker contactdoos

5. Transport



Het transporteren van de *BeNomic EasyTrack* dient met grote voorzichtigheid te geschieden om beschadigingen en ongelukken te voorkomen.

5.1 Extern transport

Wanneer het noodzakelijk is de *BeNomic EasyTrack* te transporteren, ga dan als volgt te werk:

1. Zet de rijrichting-snelheid potmeter “omhoog” in de neutrale stand;
2. Schakel de *BeNomic EasyTrack* uit met de hoofdschakelaar;
3. Laat het plateau zakken en verwijder de staanders;
4. Zet de *BeNomic EasyTrack* goed vast, zodat deze niet kan gaan glijden, rollen of omvallen.
5. Zorg dat de *BeNomic EasyTrack* tijdens het transport droog en vorstvrij staat.
6. Aangekomen op de plaats van bestemming, dient de *BeNomic EasyTrack* volgens de punten omschreven in hoofdstuk 6 in bedrijf te worden gesteld.

5.2 Intern transport

Het is tevens mogelijk de *BeNomic EasyTrack* intern (in de kas) te transporteren. De voorkeur gaat hierbij uit naar het rijden op de eigen luchtbandwielen, maar de wagen kan ook met bijvoorbeeld een vorkheftruck worden verplaatst. Voor verplaatsing met de vorkheftruck, ga als volgt te werk:

1. Schakel de *BeNomic EasyTrack* uit met de hoofdschakelaar. (zie 4.2)
2. Laat het plateau zakken.
3. Plaats de lepels van de heftruck in de u-profielen onder het frame, zo ver mogelijk onder de wagen door.
4. Controleer aan de andere zijde of de lepels ver genoeg uitsteken.
5. Bevestig de *BeNomic EasyTrack* vast aan het rek van de heftrucklepels zodat de wagen niet kan gaan schuiven of kantelen t.o.v. de lepels.
6. Til de *BeNomic EasyTrack* voorzichtig van de grond, niet hoger dan noodzakelijk.
7. Rijdt langzaam en voorzichtig!

Let op!

- **Fixeer de *BeNomic EasyTrack* met een spanband aan het rek van de heftruck**
- **Hef nooit hoger dan noodzakelijk!**
- **Zorg dat de heftruck geschikt is voor heffen van minimaal 500kg!**
- **Verwijder losse delen van het plateau voor het heffen!**
- **Rijdt langzaam en voorzichtig!**



6. In bedrijf stelling



De *BeNomic EasyTrack* is uitsluitend geschikt voor het rijden over geëgaliseerde grond met beproefde draagkracht.



Gebruik de *BeNomic EasyTrack* uitsluitend op geëgaliseerde grond met beproefde draagkracht zodat de maximaal toelaatbare scheefstand van 2° nooit overschreden wordt. Zie tevens veiligheidspictogram op de accuafdekkap.



In geval van gedemonteerde beschermkappen mag de *BeNomic EasyTrack* niet worden ingeschakeld. Voor het inschakelen van de *BeNomic EasyTrack* dienen alle beschermkappen weer aangebracht te zijn.



Gebruik deze *BeNomic EasyTrack* uitsluitend voor het doel waarvoor zij is bedoeld en ontworpen. De *BeNomic EasyTrack* mag alleen gebruikt worden voor het onderhouden van gewas in een kas. Gebruik de wagen nooit buiten of op de openbare weg.



Het gebruik van de *BeNomic EasyTrack* bij een scheefstand groter dan 2 graden (in lengte en/ of breedte richting) is verboden.



Zorg dat de aanbevelingen uit de handleiding van de acculader wat betreft elektrische spanning (V) en frequentie (Hz) worden opgevolgd. Voor gebruik van de *BeNomic EasyTrack* dient u de laadstekker weg te nemen.



Aanvullende opties, toebehoren en onderdelen dienen uitsluitend door Berg Hortimotive gefabriceerd en/ of geleverd te zijn.



De veiligheidspictogrammen welke op de *BeNomic EasyTrack* zijn aangebracht (zie hoofdstuk 3.2: Herhaling van de gebruikte veiligheidspictogrammen), dienen te allen tijde zichtbaar te zijn.



Gedurende de installatie is extra voorzichtigheid geboden!

De kans op onjuist functioneren is tijdens het in bedrijf stellen groter dan normaal. Wanneer de *BeNomic EasyTrack* niet juist is opgesteld kan dit extra gevaar tot gevolg hebben. Wees er zeker van dat alle borgingen op de juiste wijze zijn toegepast.

De *BeNomic EasyTrack* is speciaal ontwikkeld voor het rijden over geëgaliseerde grond met beproefde draagkracht. De *BeNomic EasyTrack* is bij het verlaten van de fabriek door Berg Hortimotive gecontroleerd op functionaliteit en veiligheid. Voordat de *BeNomic EasyTrack* in bedrijf wordt gesteld dient deze op de bij artikel 6.1 omschreven punten te worden

geïnspecteerd. Bovendien moet de ondergrond voldoen aan de minimale eisen zoals deze bij artikel 6.2 zijn beschreven.

6.1 Inspectie voor ingebruikname



Gebruik deze *BeNomic EasyTrack* uitsluitend voor het doel waarvoor zij is bedoeld en ontworpen (zie hoofdstuk 4.1 Bedoeld gebruik).



Voer een visuele controle uit op sporen van schade aan de *BeNomic EasyTrack*. De *BeNomic EasyTrack* mag uitsluitend gebruikt worden nadat hij is beoordeeld en correct bevonden m.b.t. schade, functioneren en compleetheid.



U dient de kabel van de bediening altijd strak te houden door het samenbundelen van dit snoer met behulp van het aanwezige klittenband. Zo kan het snoer nergens achter blijven haken.

De volgende punten dienen te worden gecontroleerd voor ingebruikname van de *BeNomic EasyTrack*:

- Monteer de *BeNomic EasyTrack* volgens de instructie in hoofdstuk 6.4;
- Geen losse elektrische verbindingen (goed functioneren van alle functies en knoppen);
- Geen beschadigde kabels;
- Aandrijfwielen en stuurwielen niet beschadigd en soepel draaiend;
- Sturen verloopt soepel in beide richtingen;
- Accu's dienen opgeladen te zijn (zie hoofdstuk 7.5);
- Geen 'algemene' mechanische schade;
- Geen beschadiging aan en goede zichtbaarheid van bedieningscomponenten, pictogrammen en symbolen;
- Aanwezigheid en juiste montage van afschermingen en kappen;
- Correcte bevestiging van het hekwerk op het plateau;
- Deur van hekwerk valt automatisch dicht;
- Goede werking 'hoogteverstelling'.

Wanneer u twijfels heeft over het goed functioneren van de *BeNomic EasyTrack*, dient u contact op te nemen met de technische dienst van uw dealer of de service afdeling van Berg Hortimotive, voordat u met de *BeNomic EasyTrack* gaat werken.

6.2 Minimale eisen *geëgaliseerde grond met beproefde draagkracht*.

De grond waarover de *BeNomic EasyTrack* rijdt moet dusdanig geëgaliseerd zijn zodat de maximaal toelaatbare scheefte van 2° nooit overschreden wordt.

Bodem met beproefde draagkracht:

- Zorg dat de grond waarop de *BeNomic EasyTrack* rijdt voldoende draagkrachtig is. Zorg voor een conuswaarde van de toplaag van meer dan 0,4 MPa (62 PSI). Daarnaast gelden de volgende voorwaarden:
 - De toplaag is tot een diepte van ten minste 0,5 meter redelijk homogeen. Dit blijkt uit het verloop van de conuswaarden van de toplaag.
 - De belasting van de *BeNomic EasyTrack* (gewicht + laadvermogen) is niet groter dan 350 kg.
- Is het niet duidelijk of de grond voldoende draagkrachtig is, laat dan een grondonderzoek verrichten. Maak hierover afspraken met de aannemer en leg het

resultaat van de proef vast. De conuswaarden voor de draagkracht van de grond worden bepaald door grondonderzoek met behulp van een penetrograaf of soortgelijk sonderingsapparaat. De conuswaarde is de indringingsweerstand die een kegelvormig lichaam (met voorgeschreven afmetingen) ondervindt, wanneer dit loodrecht in de bodem wordt geduwd. De conuswaarde is de gemeten weerstand uitgedrukt in MPa (Megapascal). Soms wordt deze waarde nog uitgedrukt in PSI (pounds per square inch; 1 MPa=145psi).

- Laat op meerdere plaatsen een meting uitvoeren om het draagvermogen van de grond te bepalen. Voor de paden kan worden volstaan met meting tot een diepte van circa 60 cm. Per meetpunt wordt het gemiddelde berekend van de conuswaarden op een diepte van 10, 20, 30 en 40 cm. De bodem bij een bepaald meetpunt is voldoende draagkrachtig als de gemiddelde conuswaarde van dat meetpunt groter is dan 0,4 MPa en bovendien de conuswaarden van dat meetpunt geen dalende tendens vertonen. Als vuistregel geldt: de conuswaarde bij een diepte van 40 cm is groter dan of gelijk aan de conuswaarde bij een diepte van 10 cm.
- Als het draagvermogen van de grond onvoldoende is: pas grondverbeteringstechnieken toe zoals het verdichten van de toplaag.

6.3 Scheefstandsignalering (optioneel)

De *BeNomic EasyTrack* is uitgerust met een scheefstandmelder met akoestisch waarschuwingssignaal. De scheefstandmelder geeft een akoestisch signaal (piepen) wanneer de wagen een scheefstand groter dan 2 graden bereikt. Als dit het geval is moet men de werkzaamheden direct stoppen en de *BeNomic EasyTrack* terugrijden lopend naast de wagen. Daarna dient de grond opnieuw geëgaliseerd te worden voordat de werkzaamheden hervat mogen worden. Test eerst het geëgaliseerde pad door er met lage snelheid overheen te rijden. Wanneer dit geen problemen geeft, test een tweede maal op minimale snelheid. Bij geen problemen hervat de normale werkzaamheden.

Zorg voor een degelijke en duurzame oplossing om de scheefstand in een pad te verhelpen!

6.4 Monteren *BeNomic EasyTrack*

De *BeNomic EasyTrack* wordt gedeeltelijk als bouw pakket geleverd om transportkosten te besparen.

Alle elektrische bedieningscomponenten zijn echter klaar voor gebruik en behoeven alleen gemonteerd te worden als het frame is opgebouwd.



Pakket A, *BeNomic EasyTrack* onderwagens



Pakket B, plateaus



Pakket C, veiligheidsrelingen en deuren



Pakket D, houders voor bediening

Het monteren van de *BeNomic EasyTrack* moet in een bepaalde volgorde worden gedaan. De volgorde van monteren is met de onderstaande afbeeldingen duidelijk in kaart gebracht.



Verwijder verpakking en ontstapel de *BeNomic EasyTrack* onderwagens.(Pakket A)



Pak een plateau (Pakket B) leg deze op een stuk karton en demonteer de bouten.



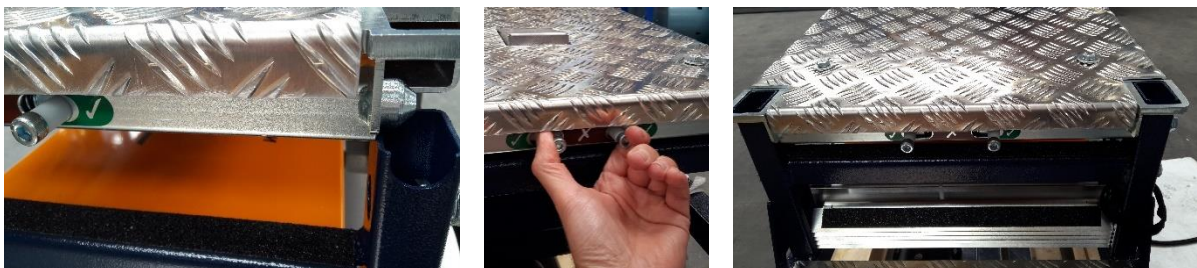
Knip de T-raps los en haal de bedrading onder de framekoker door.



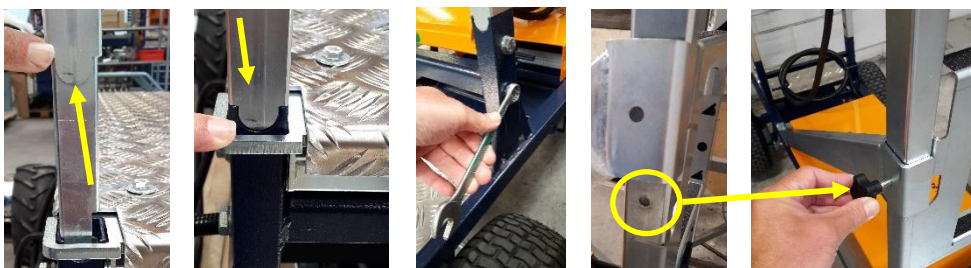
Monteer de voetschakelaar, kabelsplitter en beugels volgens bovenstaande afbeeldingen.



Klap de plateau schoren in en vergrendel deze, leg het plateau vervolgens op de frame kokers.



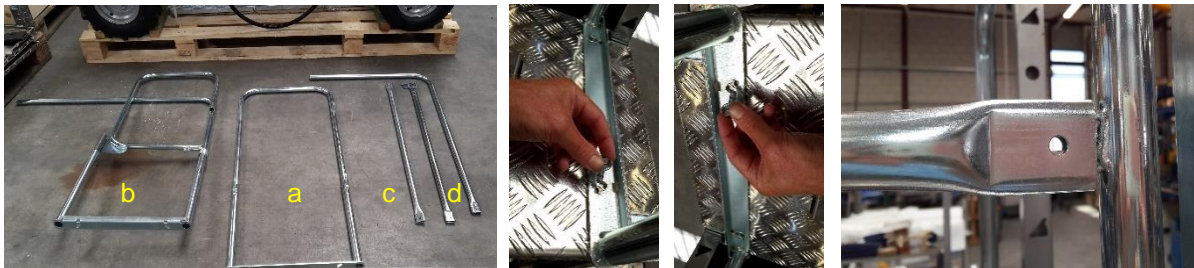
Knijp de vergrendelpallen in en vergrendel het plateau aan beide kanten in het eerste gat.



Monteer de 4 staanders en draai de 8 bouten aan met sleutel 17mm, let daarbij op aangegeven uitsparingen, er is 1 staander met een schroefdraad gat, deze moet bij de aandrijfwielen worden gemonteerd.



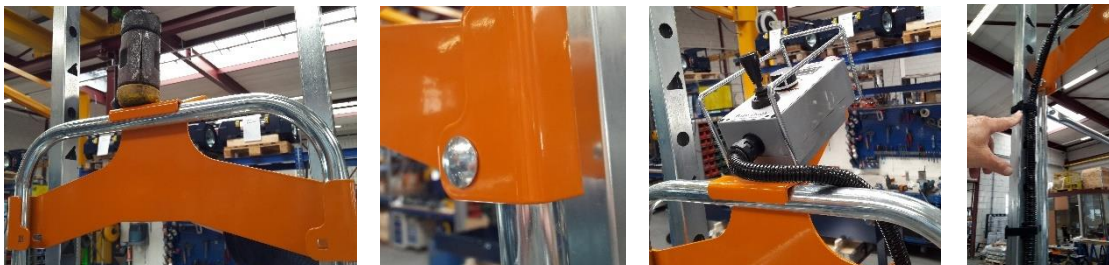
Schuif het plateau omhoog (2 personen!) en vergrendel de plateau schoren zoals hierboven weergegeven.



Pak uit pakket C een veiligheidsreling set en monteer onderdeel a aan de voorzijde en onderdeel b aan de achterzijde. Monteer ook de tussen relingen c. Zet daarbij alle bouten handvast.



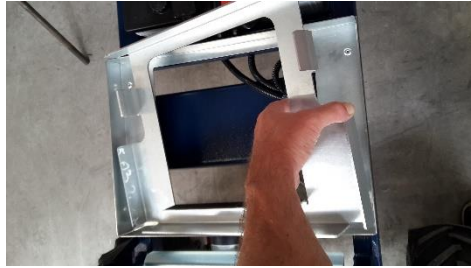
Stel de boven relingen recht en fixeer deze met de aangegeven bout.



Schuif de bedieningskasthouder over de voorste reling en zet deze vast met de slotbouten. Zet de slang vast met de klittenbandjes.



Stel het plateau op de gewenste werkhoogte (2 personen) en controleer na het verstellen of alle 8 blokkeerpennen in de veilige groenen stand zijn terug geklikt!



Plaats als het plateau hoog genoeg staat als eerste de 2 stabilisatie traptrede aan de voor- en achterzijde, als het plateau nog hoger staat kan dit worden aangevuld met losse traptreden.



Plaats als het plateau hoog genoeg staat tevens de stabilisatie schoor aan één zijde van de *BeNomic EasyTrack*. Alleen model 5410.00.0001!

De *BeNomic EasyTrack* is na opvolging van “6.1 Inspectie voor ingebruikname” gereed voor gebruik.

6.5 Demonderen *BeNomic EasyTrack*

Het demonderen van de *BeNomic EasyTrack* kan in de omgekeerde volgorde worden uitgevoerd dan de montage.

7. Bedieningsinstructies

Dit hoofdstuk bevat instructies voor de bediening van de *BeNomic EasyTrack*.

De *BeNomic EasyTrack* dient bediend worden door één persoon met een minimum leeftijd van 18 jaar, die de inhoud van deze technische handleiding kent en opvolgt. Een speciale opleiding is niet vereist, enige ervaring in het werken met dit soort apparatuur is wel vereist.



Gebruik de *BeNomic EasyTrack* uitsluitend op geëgaliseerde grond met beproefde draagkracht zodat de maximaal toelaatbare scheefstand van 2° nooit overschreden wordt. Zie tevens veiligheidspictogram op de accuafdekkap.



Overschrijd nooit het maximale laadvermogen van de *BeNomic EasyTrack*, zoals aangegeven in zie hoofdstuk 10: Specificaties. U dient te allen tijde op het werkplateau te staan, het 'verhogen' van het plateau door het plaatsen van object is niet toegestaan!



In geval van gedemonteerde beschermkappen mag de *BeNomic EasyTrack* niet worden ingeschakeld. Voor het inschakelen van de *BeNomic EasyTrack* dienen alle beschermkappen weer aangebracht te zijn.



Na gebruik dient de *BeNomic EasyTrack* altijd met het hoofdschakelaar te worden uitgeschakeld en dient de rijrichting-snelheid potmeter "omhoog" in de neutrale stand te worden gezet.



Laat uitsluitend bevoegd, goed opgeleid personeel van minimaal 18 jaar deze *BeNomic EasyTrack* bedienen. Het personeel dient op de hoogte te zijn van de gegeven aanwijzingen en instructies welke in deze handleiding vermeld staan. Zorg voor een goede concentratie als u de *BeNomic EasyTrack* bedient. Gebruik de *BeNomic EasyTrack* niet wanneer u zich niet goed kunt concentreren of wanneer u medicijnen gebruikt waarbij het bedienen van machines en deelname aan het verkeer wordt afgeraden. Tevens is het onder invloed zijn van verdovende middelen (alcohol en drugs) verboden.

Al het personeel in het werkgebied van de *BeNomic EasyTrack* dient bekend te zijn met de regels voor de veiligheid en met de veiligheidsvoorzieningen van de *BeNomic EasyTrack*. De werkgever dient te zorgen dat het personeel op de hoogte is van deze veiligheidsvoorzieningen.



Gebruik deze *BeNomic EasyTrack* uitsluitend voor het doel waarvoor zij is bedoeld en ontworpen. De *BeNomic EasyTrack* mag alleen gebruikt worden voor het onderhouden van gewas in een kas. Gebruik de wagen nooit buiten of op de openbare weg.



Het gebruik van de *BeNomic EasyTrack* bij een scheefstand groter dan 2 graden (in lengte en/ of breedte richting) is verboden.



De belading van de wagen mag bestaan uit maximaal één persoon en gezeekerde belading die tezamen een gewicht hebben van maximaal 100kg.



Het betreden van het platform door meer dan één persoon tegelijkertijd is verboden (de bediening dient uitgevoerd te worden door slechts één persoon). Tevens is het meerijden van personen aan/ op het chassis verboden.



Bij het werken met de *BeNomic EasyTrack* dient u altijd de deur van het veiligheidshek te sluiten.



Bij het werken met de *EasyKit* op hoogte dient u altijd de twee dubbele stabilisatie traptrede te monteren voor extra stabiliteit.



Zorg dat de aanbevelingen uit de handleiding van de acculader wat betreft elektrische spanning (V) en frequentie (Hz) worden opgevolgd. Voor gebruik van de *BeNomic EasyTrack* dient u de laadstekker weg te nemen.



Om de *BeNomic EasyTrack* op een juiste wijze te kunnen bedienen, dient deze vrij te zijn van obstakels. Bedienen van de *BeNomic EasyTrack* mag alleen plaatsvinden als zich geen andere personen (buiten de bediener) op korte afstand van de *BeNomic EasyTrack* bevinden.



Om het gevaar van beknellen/ vastraken te voorkomen, dient u uiterst voorzichtig te zijn bij de bewegende delen van de *BeNomic EasyTrack*.



Houdt voldoende afstand tot vaste-, en/ of bewegende delen van de kasconstructie en gespannen kabels of touwen.



Het trekken van objecten (staaldraad, schermdoek etc.) met de *BeNomic EasyTrack* is verboden.



Het betreden van het pad waarin een *BeNomic EasyTrack* bediend wordt is verboden voor personen en/ of dieren. Gebruik nooit meer dan één *BeNomic EasyTrack* in hetzelfde pad.



Bij het uitrijden van een pad dient u te stoppen en te controleren of er geen personen in de directe omgeving van het pad aanwezig zijn, alvorens het hoofdpad op te rijden.



Belading zodanig stapelen dat deze niet hoger dan 40cm boven het werkplateau uitkomt deze belading dient altijd deugdelijk gezekeerd te zijn.



Verwijder voor het inrijden van een pad obstakels en plantenresten.

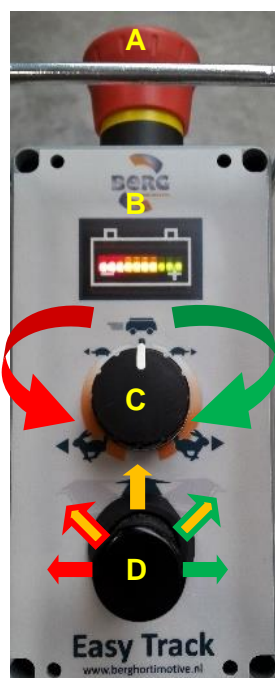


Bij het werken met de *BeNomic EasyTrack* is het dragen van schoenen met stalen neuzen (S1) verplicht.

7.1 Inschakelen *BeNomic EasyTrack*



Tijdens het rijden met de *BeNomic EasyTrack* kunt u in geval van nood gebruik maken van de noodstop door deze in te drukken. De *BeNomic EasyTrack* zal nu direct stoppen.



- A = noodstopknop
- B = accu-conditiemeter
- C is richting / snelheid potmeter
- D is joystick rijden / sturen
- Richtiging & snelheid vooruit
- Richtiging & snelheid achteruit
- Rijden zoals bij voetschakelaar
- Sturen naar rechts
- Sturen naar rechts & rijden
- Sturen naar links
- Sturen naar links & rijden

1. Na het doorlopen van hoofdstuk 6: In bedrijf stelling, kunt u de *BeNomic EasyTrack* inschakelen.
2. Schakel de *BeNomic EasyTrack* aan, draai de hoofdschakelaar in de verticale stand.
3. Draai/tek de noodstop (A) uit indien deze is ingeschakeld. De accu-conditiemeter (B) begint te knipperen en zal vervolgens de actuele accu status aangeven.
4. Sluit en vergrendel de deur nadat u het werkplateau bent opgestapt. Daarna kunt u de gewenste richting en snelheid van de *BeNomic EasyTrack* traploos instellen met behulp van de rijrichting-snelheid potmeter (C), draai:
 - omhoog = neutraal en snelheid 0
 - naar rechts = vooruit en variabele snelheid
 - naar links = achteruit en variabele snelheid
5. Door het indrukken van het voetpedaal, gaat de *BeNomic EasyTrack* direct rijden in de ingestelde richting met de ingestelde snelheid.
6. Met de joystick D kunnen de stuurwielen in de gewenste stuurhoek worden gezet, de wielen blijven staan in de laatste stuurhoek als de joystick wordt losgelaten.
7. Als de joystick naar voren wordt gedrukt gaat de *BeNomic EasyTrack* rijden zoals bij de voetschakelaar.



7.2 Uitschakelen *BeNomic EasyTrack*

1. Door het loslaten van het voetpedaal of joystick (D), zal de *BeNomic EasyTrack* stoppen.
2. De rijrichting-snelheid potmeter moet "omhoog" in de neutrale stand worden gezet.
3. Na het verlaten van het werkplateau dient u het hoofdschakelaar van de *BeNomic EasyTrack* uit te schakelen door deze naar de horizontale stand te draaien.

4. Verwijder de sleutel als de *BeNomic EasyTrack* onbeheerd achter blijft.

7.3 Gebruik van de noodstop

De *BeNomic EasyTrack* is voorzien van een noodstop (A). In geval van nood kan de *BeNomic EasyTrack* snel tot stilstand worden gebracht door de noodstop in te drukken. De noodstop is duidelijk te herkennen aan zijn rode kleur en gele achtergrond. Als de noodstop ingedrukt wordt stopt de *BeNomic EasyTrack* onmiddellijk.

De schakelaar blijft mechanisch geblokkeerd en de wagen kan niet herstarten. Bij een persoonlijk ongeval kan nu direct hulp worden verleend.

De noodstop kan ook gebruikt worden bij een plotseling dreigend gevaar, bijvoorbeeld een verkeerde werking.

Nadat het gevaar is opgeheven, kan de noodstopschakelaar gedeblokkeerd worden (zie hoofdstuk 7.7 Opstarten na het gebruik van de noodstop).

7.4 Opstarten na het gebruik van de noodstop



Ontgrendel een noodstop (A) nooit als er niet bekend is door wie en waarom de noodstop is bediend.

1. Controleer of de situatie veilig is om de *BeNomic EasyTrack* in te schakelen;
2. Draai de rijrichting-snelheid potmeter (C) omhoog naar neutraal en stilstand;
3. Bedien de voetschakelaar en joystick (D) niet;
4. Draai/trek vervolgens de noodstop uit, de accu-conditiemeter (B) begint te knipperen en zal vervolgens de actuele accu status aangeven.
5. De *BeNomic EasyTrack* is weer in bedrijf, ga verder bij stap 4, hoofdstuk 7.1

Wanneer de accu- conditiemeter (B) leds 'lopen' dan is de *BeNomic EasyTrack* verkeert opgestart. Zorg dat de noodstop uitgetrokken is, schakel UIT en vervolgens weer AAN met de hoofdschakelaar. Bedien bij bovenstaande handelingen de voetschakelaar en joystick (D) niet!

7.5 Opladen accu's *BeNomic EasyT*



Op de accu-conditiemeter (B) kunt u de status van de accu's aflezen. Als alle leds branden is de accu vol, hoe minder leds branden hoe leger de accu's. De leds hebben de kleuren groen, oranje en rood. Wanneer de rode, oranje en groenen leds branden zijn de accu's 80 tot 100% vol, de rode en de oranje 40 - 70% vol en wanneer alleen de rode leds branden hebben de accu's nog maar 20 - 30% capaciteit . Laad de accu's als de accu-conditiemeter alleen nog het rode gebied oplicht, als dit gebied tijdens het werk bereikt wordt kan meestal nog tot het eind van de dag worden doorgewerkt. Als nog 1 rode led knippert dient de *BeNomic EasyTrack* direct opgeladen te worden. Schakel de *BeNomic EasyTrack* uit met de hoofdschakelaar en laadt de accu onafgebroken minimaal 12 uur op of totdat de acculader vol aangeeft. (raadpleeg de gebruikershandleiding van de acculader!)

Opladen voordat de accu-conditiemeter 50% ontlading aangeeft moet worden vermeden.

Probeer altijd de ca. 20% ontlading status te evenaren. Dit heeft de volgende voordelen:

- Minder laadcyclus, gunstig is voor de levensduur
- Minder water verbruik
- Minder energie verbruik

Wanneer de accu's van de *BeNomic EasyTrack* bijna leeg zijn, dient u de accu's op te laden met behulp van de acculader.

Laad de accu's in ieder geval 3-wekelijks als u de *BeNomic EasyTrack* **niet** gebruikt. Bij onderhoud altijd de voedingsstekker verwijderen. Gebruik alleen een geschikte lader, zie hiervoor de specificaties op de lader.

1. Plaats de *BeNomic EasyTrack* in de buurt van een stopcontact (voor de juiste specificaties, zie hoofdstuk 10: Specificaties).
2. Schakel de *BeNomic EasyTrack* uit door het hoofdschakelaar te onderbreken.
3. Plaats de oplaadstekker in de laadstekker contactdoos. (pagina 13, Figuur 3, B). Zorg dat de kabel onbeschadigd is.
4. Wanneer de laadstekker is aangesloten, plaats dan de netstekker van de acculader in het stopcontact. De accu's worden nu opgeladen.
5. Als de accu's zijn opgeladen, dient u de netstekker en de laadstekker van de acculader te ontkoppelen. (raadpleeg de handleiding van de acculader voor de juiste laadindicatie)
6. Schakel de *BeNomic EasyTrack* aan met de hoofdschakelaar.
7. De *BeNomic EasyTrack* is gereed voor gebruik.

7.6 Efficiënt gebruik van de accu's

De volgende aanwijzingen hebben als doel om het efficiënt gebruik van de *BeNomic EasyTrack* en de gebruiksduur van de accu's te bevorderen.

Basis principes:

- Bij hoge rijsnelheden is de accu eerder leeg.
- Veel starts en stops geven een hoger verbruik.
- Door gebruik van de *BeNomic EasyTrack* neem de restcapaciteit en accu spanning langzaam af daarentegen stijgt het stroom verbruik. Hierdoor is er meer warmte ontwikkeling in motor en motor snelheidsregeling als de accu's leger raken.
- Een te lage bandenspanning en verroeste ketting (slecht onderhoud) resulteert in een hoger verbruik. (instructie zie onze site: <http://www.berghortimotive.com/service/bsa-film>)
- Het (te) diep ontladen van accu's verkort de levensduur.
- Tijdig laden en juist onderhoud verlengt de levensduur van de accu's.
- Tijdig laden verlaagt warmte ontwikkeling in motor en snelheidsregelaar en acculader.

Efficiënt gebruik:

- Stem de rijsnelheid zo goed mogelijk af op het werktempo (potmeter C)
- Indien juiste snelheid is afgesteld zijn er zeer weinig starts en stops nodig wat tevens een zeer gunstig effect heeft op de slijtage van de *BeNomic EasyTrack*.
- Door bovenstaande aanbevelingen op te volgen zal ook de productiviteit van de medewerkers toenemen.

Laad de accu's minimaal eenmaal per week op met een geschikte lader, ongeacht het gebruik!! Voorkom dat uw accu's helemaal leeg zijn voordat u ze oplaadt!

7.7 Langere tijd buiten gebruik

Is de *BeNomic EasyTrack* buiten gebruik, schakel hem uit met de hoofdschakelaar en plaats hem met opgeladen accu's in een vocht- en vorstvrije ruimte. Sluit bij voorkeur de *BeNomic EasyTrack* aan op een druppellader. Is er geen druppellader aanwezig, dan dienen de accu's minimaal 3-wekelijks opgeladen te worden (ook wanneer de *BeNomic EasyTrack* voor een langere tijd stil blijft staan). Zorg voor een niet hellende ondergrond. Wanneer de *BeNomic EasyTrack* na langere tijd (langer dan 2 weken) weer in gebruik wordt genomen, dient deze geïnspecteerd te worden zoals bij hoofdstuk 6.1 (Inspectie voor ingebruikname) is omschreven.

7.8 Machinegeluid

Ongewoon geluid van de *BeNomic EasyTrack* duidt meestal op slijtage, losse- of gebroken onderdelen of een verkeerde afstelling van de *BeNomic EasyTrack*. Deze gebreken moeten zo spoedig mogelijk verholpen worden om verdere slijtage of beschadiging van de *BeNomic EasyTrack* en/ of omringende apparatuur te voorkomen.

Indien de *BeNomic EasyTrack* gebruikt wordt volgens de voorschriften, zal het geluidsniveau minder zijn dan 70 dB.

7.9 Afdanken van de *BeNomic EasyTrack*

Indien de *BeNomic EasyTrack* gesloopt wordt, dienen de voorschriften voor afvalverwerking in acht genomen te worden die gelden op de plaats van, en ten tijde van, de sloop.

In de *BeNomic EasyTrack* zijn alleen algemeen bekende materialen verwerkt. Ten tijde van de bouw bestonden hiervoor afvalverwerkingsmogelijkheden en er waren geen bijzondere risico's bekend voor de personen belast met de sloopwerkzaamheden.



De *BeNomic EasyTrack* dient u te demonteren en chemische delen dient u te verwijderen. Accu's dient u in te leveren bij een hiervoor bestemd inzamelpunt.

8. Onderhoudsvoorschriften

Tijdens werkzaamheden aan de *BeNomic EasyTrack* dient de elektrische voeding uitgeschakeld te worden met behulp van de hoofdschakelaar.



In geval van gedemonteerde beschermkappen mag de *BeNomic EasyTrack* niet worden ingeschakeld. Voor het inschakelen van de *BeNomic EasyTrack* dienen alle beschermkappen weer aangebracht te zijn.



Schakel voor het plegen van onderhoud, inspecties of reparaties altijd de *BeNomic EasyTrack* uit. Schakel de *BeNomic EasyTrack* altijd uit met de hoofdschakelaar en verwijder de sleutel.



Wanneer de sleutel in de hoofdschakelaar zit, mag u de *BeNomic EasyTrack* nooit onbeheerd achter laten.



Houd deze *BeNomic EasyTrack* steeds in goede bedrijfsconditie door periodieke veiligheidsinspecties uit te voeren. Verhelp onmiddellijk alle onveilige situaties.



Werkzaamheden m.b.t. montage, installatie, afstelling, onderhoud en reparatie dienen uitsluitend door vakkundig, gekwalificeerd personeel uitgevoerd te worden.



Voor inbedrijfstelling, na onderhoud en reparatie controleren of er geen gereedschap of losse onderdelen in of op de *BeNomic EasyTrack* achtergebleven zijn.



Houdt de *BeNomic EasyTrack* schoon. Vuilophoppingen dient u regelmatig te verwijderen. De *BeNomic EasyTrack* nooit met waterslang, hogedrukspuit of stoomapparaat reinigen.



Om mogelijke risico's met de accu's te voorkomen, dient u de veiligheidsvoorschriften van de accu's op te volgen.

8.1 Onderhoudsvoorschriften

Door zijn eenvoudige maar robuuste ontwerp heeft de *BeNomic EasyTrack* weinig regulier onderhoud nodig. Om een efficiënte, probleemloze werking te garanderen dient men onderstaand onderhoudsschema strikt op te volgen. Reparaties en onderhoudswerkzaamheden dienen te worden genoteerd in het onderhoudslogboek (zie bijlage 1). Tevens is een werkgever verplicht zijn arbeidsmiddelen periodiek te (laten) controleren volgens de Richtlijn Arbeidsmiddelen.

Onderhoud - Controle	Hulpmiddel	Dag	Week	Maand	Jaar
Schoonmaken	borstel	X			
Voldoende opgeladen accu	gebruiksschema	X	X		
Werkking bedieningscomponenten & noodstop	Visueel en test	X			
Beschadiging/zichtbaarheid pictogrammen en stickers	Visueel	X			
Voetpedalen + plateau reinigen	Borstel / Vochtige doek	X			
Controle bandenspanning, ingedraaid vuil of touw bij wielen en ketting	Visueel	X			
Sturen en stuurbediening	Visueel	X			
Vergrendeling hoogteverstelling controleren	visueel	X			
Veren in vergrendeling testen	Visueel en test	X			
Deur en veiligheidsrailing	Visueel en test	X			
Bedieningspaneel schoonmaken	Borstel / Vochtige doek		X		
Controle op lekkage accu en beschadiging kabels	Visueel		X		
Accu's opladen (minimaal)	Acculader		X		
Algemene mechanische schade	Visueel		X		
Controle accuvloeistof niveau (platen 1cm onder vloeistofniveau, zie bijlage 4)	Ged. water, handschoenen schroevendraaier(+), bril			X	
Controle werking scheefstandsignaal (Optie)	Beproeving >2 graden			X	
Stuurwielen, aandrijfketting en , kogellagers invetten	Kogellager vet, kettingvet of ander universeel smeermiddel			X	
Controle kettingspanning (zie 8.5)	Steeksleutel			X	
Koolborstels onderhoud van de motor kleiner dan 1cm vervangen (zie 8.4)	Visueel				X

Figuur 4: Onderhoudsschema

Als er uit bovenstaande controles blijkt dat er een defect in de *BeNomic EasyTrack* aanwezig is, dient u direct contact op te nemen met een dealer van Berg Hortimotive. De wagen in gebruik nemen ondanks de gevonden gebreken kan zeer gevaarlijk zijn en is dus verboden!

8.2 Specialistisch onderhoud

Onderhoudswerkzaamheden en reparaties aan onderstaande delen moeten door een gekwalificeerde, door Berg Hortimotive erkende vakman, uitgevoerd worden:

- Werkzaamheden aan elektrische componenten/ bedrading (exclusief het uitwisselen van voetpedaal/ accu's);
- Alle werkzaamheden aan de aandrijfunit (exclusief het schoonmaken, opnieuw afstellen of smeren van ketting en kettingwielen).
- Voor werkzaamheden die zelf kunnen worden uitgevoerd kunt u de website <http://www.berghortimotive.com/service/bsa-film> raadplegen voor BSA films.

8.3 Onderhoud geëgaliseerde grond met beproefde draagkracht

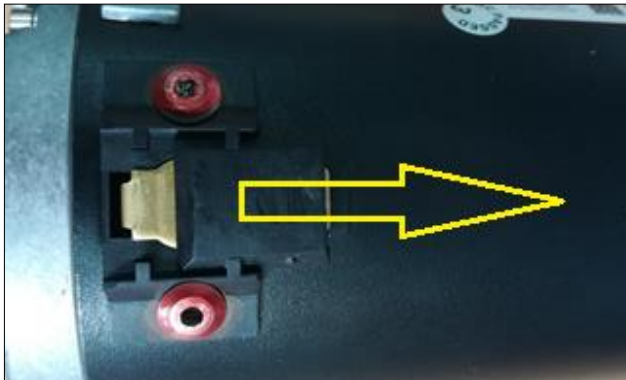
Het betreffende paden waarover de *BeNomic EasyTrack* rijdt dient periodiek gecontroleerd te worden. De grond moet te allen tijde geëgaliseerd en beproefd draagkrachtig zijn (6.2). De ondergrond van de paden dient droog, vlak en hard te zijn. Zachte/ natte plekken herstellen en eventuele verzakkingen duurzaam oplossen.

8.4 Koolborstels onderhoud



Figuur 5a: Uitschakelen

Schakel de BeNomic EasyTrack uit voor onderstaande onderhoud uit te voeren!



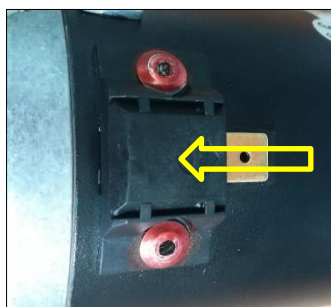
Figuur 5b & c: Koolborstels inspecteren reinigen

- Schuif de stekker van de motoraansluiting af
- Schuif het koolborstel fixeerplaatje weg volgens bovenstaande afbeelding
- Trek de koolborstel voorzichtig uit de motor
- Herhaal bovenstaande voor beide koolborstels
- Blaas het stof uit de koolborstel houders met droge perslucht.



Figuur 5d: Koolborstels inspecteren

Reinig de koolborstels en vervang deze als ze korter dan 1cm zijn, raadpleeg uw dealer.



Figuur 5d & e: Koolborstels monteren

Monteer de gereinigde (of nieuwe) koolborstels, schuif het kunststof fixeerplaatje terug en sluit de motorkabel aan.

8.5 Onderhoud ketting (<http://www.berghortimotive.com/service/bsa-film>)

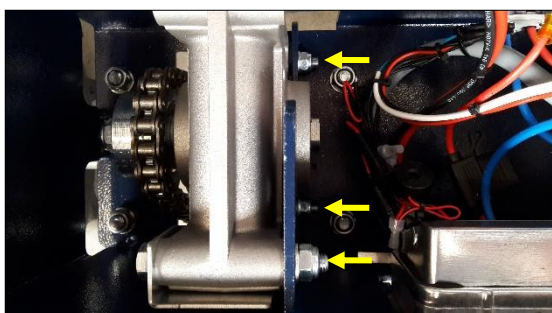
1. Schakel de hoofschakelaar uit en verwijder de sleutel. (Figuur 6)
2. Demonteer de traanplaat. (Figuur 7)
3. Draai de 3 vertragskast moeren één slag los. (Figuur 8)
4. Draai de blokkeeremoer los. (Figuur 9)
5. Span de ketting door de stelbout aan te draaien en controleer de kettingspanning deze moet nog 1cm kunnen bewegen. (Figuur 10 & 11)
6. Zet de stelbout vast door de blokkeeremoer weer goed vast te draaien (Figuur 9)
7. Draai de 3 vertragskast moeren vast. (Figuur 8)
8. Smeer de ketting.
9. Monteer de traanplaat. (Figuur 7)



Figuur 6: Uitschakelen



Figuur 7: Traanplaat de- monteren



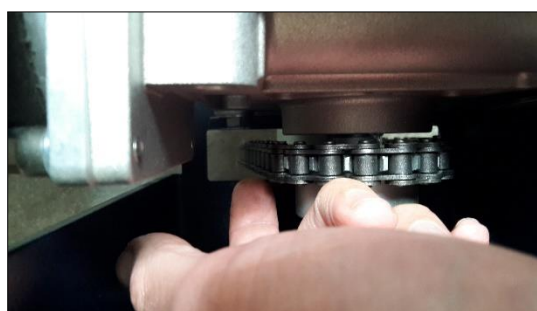
Figuur 8: Losdraaien/ aandraaien moeren



Figuur 9: Losdraaien/ aandraaien blokkeeremoer



Figuur 10: Spannen ketting



Figuur 11: Kettingspanning controleren

8.6 Verwijderen van de accu kap

Voor het reinigen en onderhouden van de accu's is de *BeNomic EasyTrack* uitgerust met een afdekkap die met 2 draaiknoppen is te demonteren en te monteren.



8.7 Onderhoud van de accu's (<http://www.berghortimotive.com/service/bsa-film>)

Voorkom huidcontact met batterijvloeistof, draag een veiligheidsbril en handschoenen, de vloeistof is een sterk bijtend zuur. Bij contact onmiddellijk wassen met water en zeep. Bij contact met de ogen, onmiddellijk afspoelen met stromend water gedurende tenminste 5 minuten en medische hulp inschakelen. Zorg voor voldoende water en zeep in de nabijheid en hulp binnen stembereik als men werkzaamheden in de buurt van de batterijen moet verrichten. Voorkom kortsluiting (vonkvorming), zorg dat er geen elektrische verbinding tussen de batterijpolen gemaakt wordt. De accubak dient onbeschadigd te zijn. Kale plekken of deuken kunnen voor kortsluiting zorgen!

Bij het opladen van de batterijen komt er een zeer explosief gas vrij. Blijf met vonken, vuur en sigaretten altijd uit de buurt. Zorg dat bij het opladen of opslag van de batterijen de ruimte goed geventileerd is. Zorg dat er geen metalen voorwerpen op de batterij kunnen vallen, dit kan een kortsluiting of vonk en een explosie veroorzaken.

Verwijder persoonlijke voorwerpen zoals ringen, armbanden, halskettingen en horloges als u in de omgeving van de batterij werkzaamheden verricht. Een kortsluitstroom kan bijvoorbeeld een ring laten smelten, met ernstige brandwonden tot gevolg.

Zie ook bijlage 4 voor verder informatie over accu's en onderhoud.

8.8 Reinigingsprocedure



Schakel voor het reinigen altijd de *BeNomic EasyTrack* uit. Schakel de *BeNomic EasyTrack* altijd uit met de hoofdschakelaar en verwijder de sleutel.



Indien de schoonmaakwerkzaamheden door anderen dan het bedienende personeel van de machine uitgevoerd worden (bijvoorbeeld schoonmaakafdeling of een extern schoonmaakbedrijf) dient gezorgd te worden dat deze personen over de juiste aanwijzingen beschikken om het reinigen veilig te kunnen uitvoeren.



Voor het reinigen, dient u rekening te houden met de eisen welke staan vermeld op het veiligheidsblad van de accu (zie bijlage 4).

Verwijder bladresten en scherp materiaal zoals zand en stof regelmatig. Reinig de *BeNomic EasyTrack* met een droog/vochtige doek en zachte borstel. Het is ook toegestaan de *BeNomic EasyTrack*, mits deze droog is, schoon te blazen met perslucht. De *BeNomic EasyTrack* nooit overgieten met water en/of schoonmaken met een stoom- of hogedrukreiniger, dit kan ernstige schade aan het elektrische circuit toebrengen.



Voordat u een reinigingsmiddel gebruikt, moet u controleren of het middel geschikt is voor de materialen van de *BeNomic EasyTrack*. Bij twijfel dient u contact op te nemen met de dealer van Berg Hortimotive.

8.9 Reparaties

Tijdens de garantieperiode mogen er alleen onder regie van een dealer van Berg Hortimotive reparaties worden uitgevoerd.

Reparaties en onderhoudswerkzaamheden dienen te worden genoteerd in het onderhoudslogboek (zie bijlage 1).

Alle onderdelen die vervangen worden dienen minimaal aan de specificaties van de oorspronkelijke onderdelen te voldoen.



Afwijken van bovenstaande voorschriften kan gevolgen hebben voor de veiligheid van de machine. Berg Hortimotive kan hiervoor geen aansprakelijkheid aanvaarden.

9. Problemen, oorzaken en oplossingen

nr	probleem	Oorzaak	oplossing		
1	<i>BeNomic EasyTrack</i> rijdt niet	Geen spanning	Hoofdschakelaar inschakelen		
			Noodstop ontgrendelen		
			Bedien potmeter		
			Zekering vernieuwen		
		Geen aandrijving	Draadbreuk		
			Ketting gebroken		
			Vertragingkast defect		
			Wiel in kuil of tegen drempel		
			Bediening reageert niet	Joystick defect	
				Opstartfout	
2	<i>BeNomic EasyTrack</i> stuurt niet	Accu-indicatie looplicht	Voetschakelaar defect		
			Potmeter defect		
		Accu-indicatie looplicht	Opstartfout door bediening		
			Raadpleeg uw dealer		
		Glaszekering	Zekering vernieuwen		
			Joystick defect	Raadpleeg uw dealer	
			Motor defect	Raadpleeg uw dealer	
		3	Hoogteverstelling defect	Vergrendeling past niet	Beschadigde as
					Beschadigd gat in koker
				Schuift niet in hoogte	Koker klem in plaat
Beschadigde koker					

10. Specificaties

Afmetingen [mm]:	Type:	Standaard 5410.00.0000	Top 5410.00.0001
Lengte		1900	1900
Breedte		750	900
Opstaphoogte onderwagen vanaf beton		470	470
Opstaphoogte op plateau in laagste stand		690	690
Werkplateau lengte		1160	1160
Werkplateau breedte		445	445
Werkplateau hoogte max.		2490	2790
Max. Laadvermogen [kg]		100	100
Max. zijwaartse kracht [N]		110	110
Gewicht [kg] (model 900)		250	270
Motorverm. Rijden [kW]		0.33	0.33
Motorverm. Sturen [kW]		0.32	0.32
Max. rijsnelheid [m/min]		45	45
Voltage [Volt DC]		24	24
Accucapaciteit [Ah] (5h/20h)		120 / 159	120 / 159
Geluidsniveau [dB]		<70	<70
Wielbasis [mm]		1500	1500
spoorbreedte buitenmaat [mm]		750	900

Fysische gebruiksomstandigheden

Omgevingstemperatuur,	
Transport & Opslag	: 5 tot +40 graden Celsius
Werkend	: 5 tot +40 graden Celsius
Rel. Luchtvochtigheid (RH)	: 0% tot 90%, <u>niet condenserend</u>
Verlichting	: Normale omgevingsverlichting.

De machine is niet bestemd voor gebruik in de buitenlucht.
De machine is niet geschikt voor explosiegevaarlijke omgeving.

11. VERKLARING VAN OVEREENSTEMMING

Berg Hortimotive, Burg. Crezeelaan 42a, 2678 KZ De Lier, Nederland, +31 (0) 174- 517 700

Wij, Berg Hortimotive,
verklaren geheel onder eigen verantwoordelijkheid dat het product:

Artikelnr.:
Serienr:
Omschrijving product: *BeNomic EasyTrack*

waarop deze verklaring betrekking heeft, in overeenstemming is met de norm(en) of ander(e)
normatie(f)(ve) document(en):

EN- ISO 12100 (1,2)

(Veiligheid van machines - Basisbegrippen voor ontwerp - Risicobeoordeling en
risicoreductie)

EN- ISO 13857

(Veiligheid van machines - Veiligheidsafstanden ter voorkoming van het bereiken van
gevaarlijke zones door bovenste en onderste ledematen)

EN- ISO 4254-1

(Veiligheid van machines - Landbouwmachines - Veiligheid - Deel 1: Algemene eisen)

volgens de bepalingen van richtlijnen:

2006/ 42/ EG (Machinerichtlijn)

Holland, De Lier, datum-.....-.....

Handtekening directie of gevolmachtigde persoon.

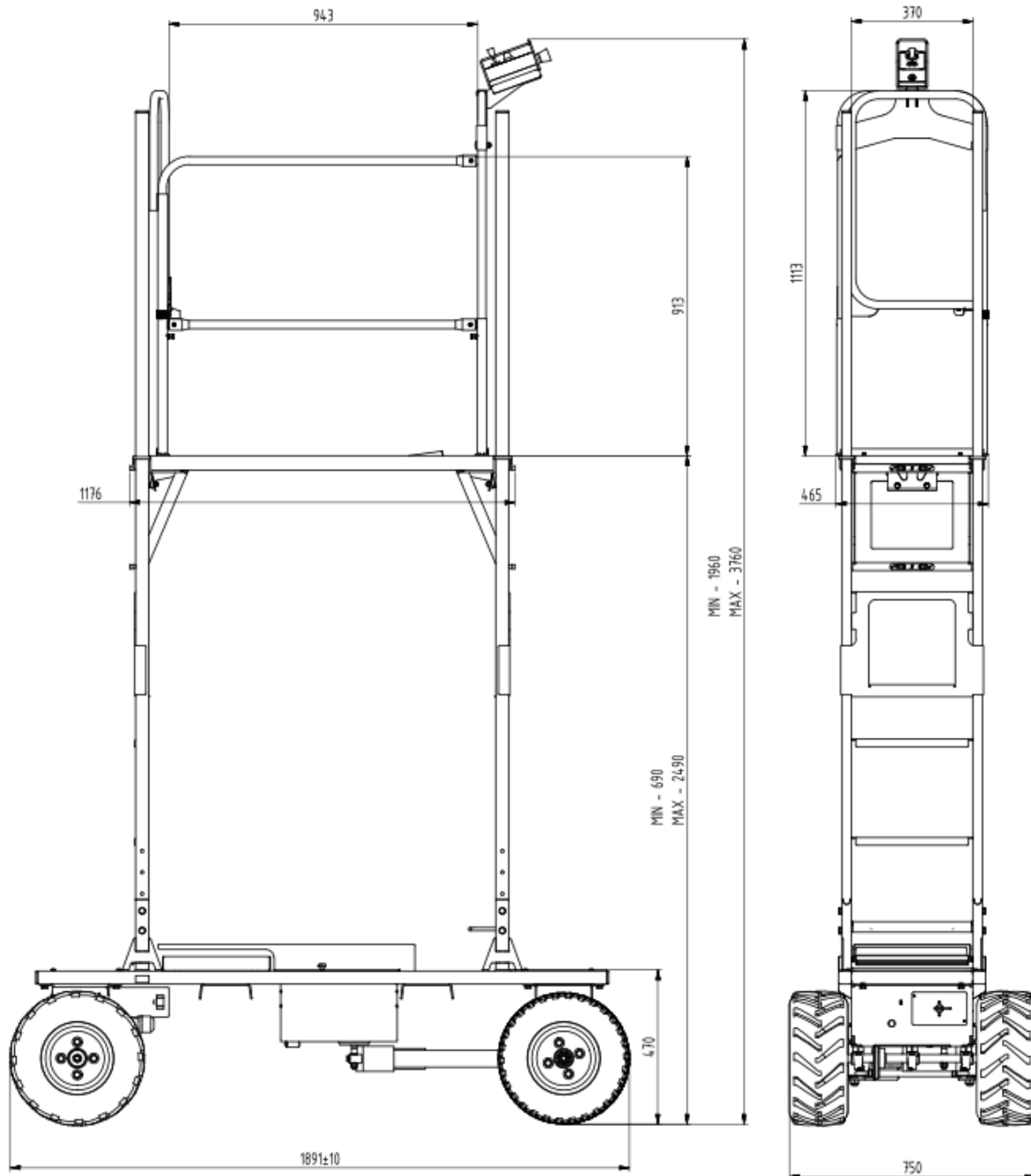
.....

12. Technische bijlagen

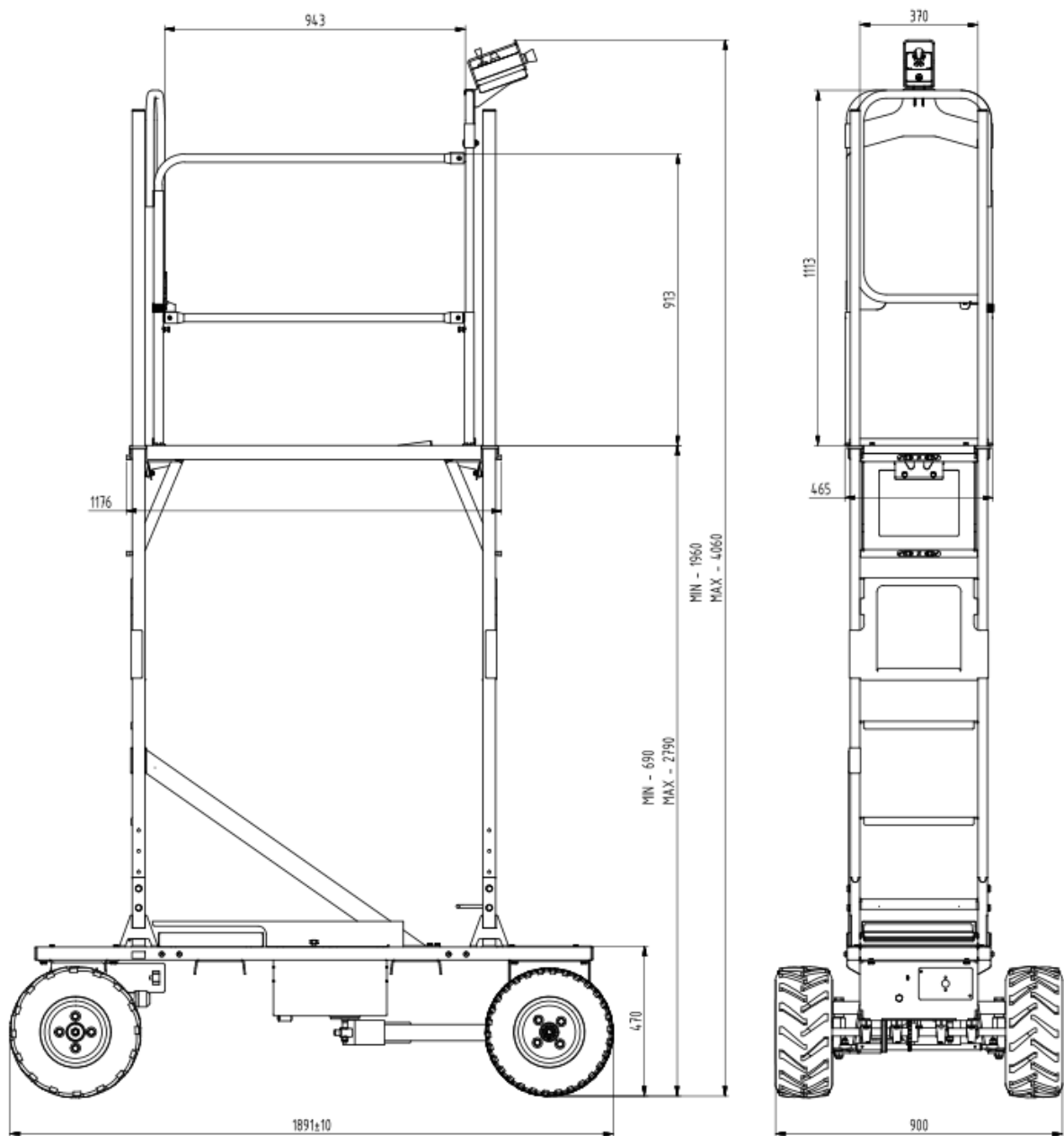
Bijlage 1: Onderhoudslogboek

Datum	Omschrijving reparatie/ onderhoud Type nr: 5410.00.000X Serie nr:	Naam bedrijf/ monteur

Bijlage 2: Technische tekeningen

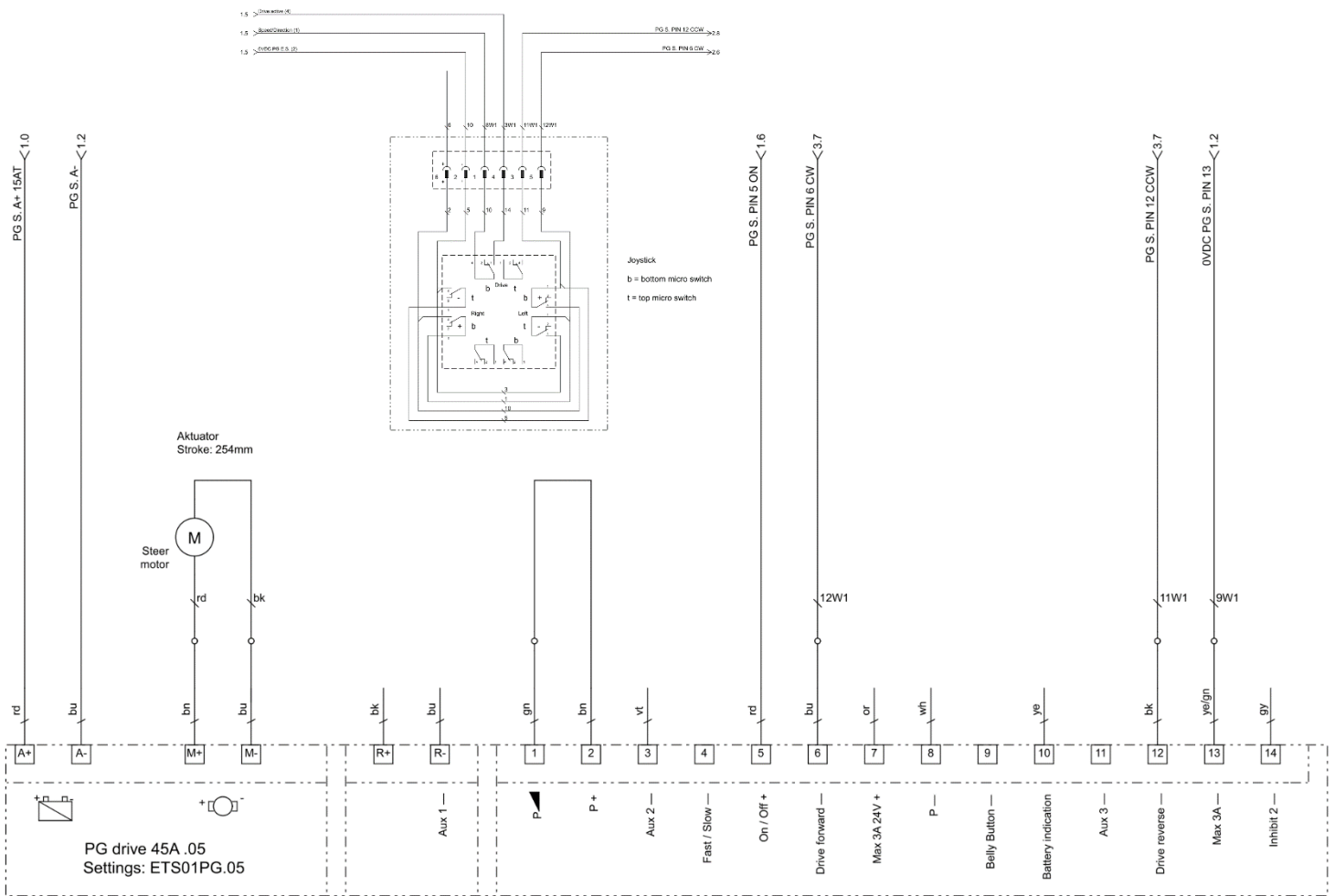
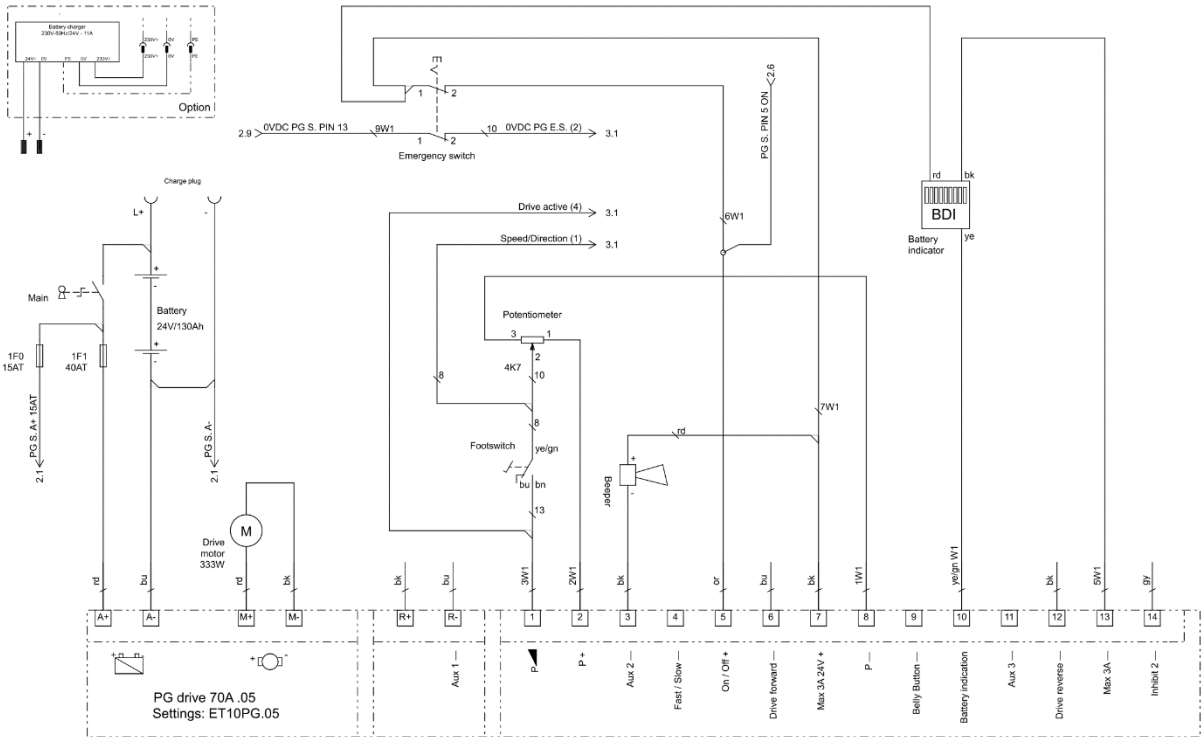


Model 5410.00.0000



Model 5410.00.0001

Bijlage 3: Elektrisch schema



Bijlage 4: Veiligheidsblad accu

Accu adviezen

Het volgende hoofdstuk geeft adviezen voor efficiënt gebruik, veiligheid en onderhoud.

Efficiënt gebruik van de BeNomic EasyTrack en accu's

De volgende aanwijzingen hebben als doel om het efficiënt gebruik van de buisrailwagen en de gebruiksduur van de accu's te bevorderen.

Basis principes:

- Bij hoge rijsnelheden is de accu eerder leeg.
- Veel starts en stops geven een hoger verbruik.
- Door gebruik van de *BeNomic EasyTrack* neem de restcapaciteit en accu spanning langzaam af daarentegen stijgt het stroom verbruik. Hierdoor is er meer warmte ontwikkeling in motor en motor snelheidsregeling als de accu's leger raken.
- Zachte banden en verroeste ketting (slecht onderhoud) resulteert in een hoger verbruik. (instructie zie onze site: <http://www.berghortimotive.com/service/bsa-film>)
- Het (te) diep ontladen van accu's verkort de levensduur.
- Tijdig laden en juist onderhoud verlengt de levensduur van de accu's.
- Tijdig laden verlaagt warmte ontwikkeling in motor en snelheidsregelaar en acculader.

Efficiënt gebruik:

- Stem de rijsnelheid zo goed mogelijk af op het werktempo (potmeter)
- Indien juiste snelheid is afgesteld zijn er zeer weinig starts en stops nodig wat tevens een zeer gunstig effect heeft op de slijtage van de *BeNomic EasyTrack*.
- Door bovenstaande aanbevelingen op te volgen zal ook de productiviteit van de medewerkers toenemen.

Laad de accu's minimaal eenmaal per week op met een geschikte lader, ongeacht het gebruik!! Voorkom dat uw accu's helemaal leeg zijn voordat u ze oplaadt!

Veilig gebruik van de accu's

PAS OP!

- Tijdens het laden van de batterijen ontstaat explosief gas; vuur, open vlam en roken verboden!
- Alleen laden in goed geventileerde ruimtes met een geschikte lader!
- Het vloeistofniveau moet iedere maand gecontroleerd worden! De batterijvloeistof moet minimaal 1 cm boven de platen staan
- Bijvullen alleen met gedestilleerd (gedemineraliseerd) water (gebruik handschoenen)!



Het verder ontladen dan 20% beïnvloed de levensduur van de accu's en lader negatief. Laad de accu's minimaal 1 maal per week, dit komt de levensduur van de accu's, de motor en de rijregeling ten goede! Laad een lege batterij altijd direct op, dit bevordert de levensduur aanzienlijk. Daarom, de zuurdichtheid bij voorkeur elke week, maar minimaal iedere maand controleren met een zuurweger (fig. A+B en tabel hieronder).

Bij volledig opgeladen batterijen hoort de soortelijke massa (sm) 1280 g/l te zijn:

100%	sm 1280	g/l	=	12.7 volt
80%	1240			12.5
60%	1210			12.3
40%	1170			12.1
20%	1140			11.9

Schakel voor het laden de *BeNomic EasyTrack* uit met de hoofdschakelaar. Bij aanvang van het opladen altijd eerst batterijen op de lader aansluiten, daarna de lader inschakelen. Na beëindiging van het laden eerst de lader uitschakelen, daarna de batterij afkoppelen.

Het "te ver" doorladen van de batterijen kan schade toebrengen aan de batterijen doordat de batterijvloestof dan kookt gedurende langere tijd.

Het gebruik van een moderne batterijlader met automatische afslag, bij Berg Hortimotive te verkrijgen, is aan te bevelen. **Gebruik alleen een lader die geschikt is voor de toegepaste accu's! (zie instructies lader)**

Het opladen nooit onderbreken, het laden geheel voltooien, zie indicatie op lader.

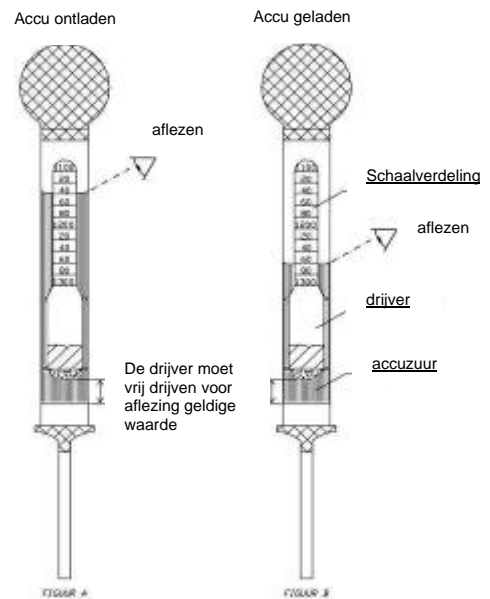
Tijdens het opladen van de batterijen de *BeNomic EasyTrack* niet repareren, schoonmaken of andere werkzaamheden uitvoeren. Voor het demonteren van de batterijen, altijd alle stroomverbruikers afsluiten, i.v.m. vonkvorming.

Bij demontage van de batterij, eerst de massakabel (-) losmaken. Bij montage, als laatste de massakabel (zwart) monteren.

PAS OP!

Altijd plus (+ = rood) aan pluspool en min (- = zwart) aan minpool.

Batterijvloestof is een bijtend zuur, voorkom aanraking met kleding, huid en ogen. Mogelijke spatten van batterijzuur op kleding of huid, onmiddellijk wassen met water en zeep, daarna met overvloedig water naspoelen. Eventuele zuurspatten in de ogen, minstens 5 minuten met schoon water spoelen en direct een arts raadplegen!



Opmerking


Controleer hoeveel acculaders u op één groep aan kunt sluiten. U kunt dit controleren door het aantal ampères van de zekering te vermenigvuldigen met het voltage. Bijv.: $16A \cdot 230V = 3620W$

Controleer vervolgens het vermogen van de acculader. Deel het totaalvermogen door het vermogen van de acculader. Bijv.: $3620/700=5,17$. In dit geval kunnen er 5 acculaders worden aangesloten.

Controleer ook of de spanning op de laadlocatie overeenkomt met de benodigde spanning welke op de acculader aangegeven is. Het kan voorkomen dat er spanningsverlies optreedt in lange kabels. Als dit het geval is dient u uw installateur te raadplegen.

Controleer of het de juiste lader is voor uw machine. De specificaties van de accu waarvoor de lader geschikt is staan aangegeven op de lader!

Gebruik alleen een lader geschikt voor 24V-110Ah/5h Natte accu's! (zie instructies lader) voor *BeNomic EasyTrack*

	TREM-CARD	UN 2794
---	-----------	----------------

Substance	Batteries wet, filled with acid, electric storage
UN Number	27
HIN	80
ADR Label	8
ADR Class	8
Packing group	-

Emergency Response Information

CORROSIVE SUBSTANCE

1. Characteristics

- Corrosive, causing damage to skin, eyes and air passages
- Not flammable

2. Hazards

- Heating of container(s) will cause pressure rise with risk of bursting and subsequent explosion (BLEVE).
- Gives off corrosive and irritant fumes, also when burning
- May attack metals and produce hydrogen gas which may form explosive mixture with air
- The vapour may be invisible and is heavier than air. It spreads along the ground and may enter sewers and basements

3. Personal protection

- Chemical protection suit.
- Respiratory mask equipped with ABEKP1 filter

4. Intervention actions

4.1 General

- Keep upwind. Put on protective equipment before entering danger area.

4.2 Spillage

- Stop leaks if possible.
- Dilute spillage with water spray as far as necessary to reduce hazard. Contain run off by any means available.
- If substance has entered a water course or sewer, inform the responsible authority.
- Ventilate sewers and basements where there is no risk to personnel or public

4.3 Fire (involving the substance)

- Keep container(s) cool with water
- Extinguish with water fog (spray)
- Do not use water jet to extinguish
- Use water spray to knock down fire fumes if possible
- Avoid unnecessary run-off of extinguishing media which may cause pollution.

5. First aid

- If substance has got into eyes, wash out with water for at least 15 minutes and seek immediate medical attention.



- Remove contaminated clothing immediately and drench affected skin with plenty of water.
- Persons who have been in contact with the substance or have inhaled fumes should get immediate medical attention. Pass on all available product information.
- Mouth to mouth resuscitation should be avoided. Use alternative methods, preferably with oxygen or compressed air driven apparatus

6. Essential precautions for product recovery

- Use acid resistant equipment
- Recover spilled product in vented container fitted with absorption filter

7. Precautions after intervention

7.1 Undressing

- Drench contaminated suit and breathing apparatus with water before removing facemask and suit.
- Use chemical protection suit and self contained breathing apparatus while undressing contaminated co- workers or handling contaminated equipment.

7.2 Equipment clean up

- Drench with water before transporting from incident.



INSTRUCTIEBLAD TRAKTIEBLOCKS



Dagelijks onderhoud EW159T:

Batterij maximaal 80% ontladen (zuur 1130).

Batterij aansluiten op de lader en lader inschakelen indien dit niet automatisch gaat.

Altijd ladingen volledig afmaken!

Na het beëindigen van de lading, de lader uitschakelen en de batterij loskoppelen.

Indien de batterij 50% of meer ontladen is (zuur 1.21) batterij onder lading zetten.

Wekelijks onderhoud EW159T:

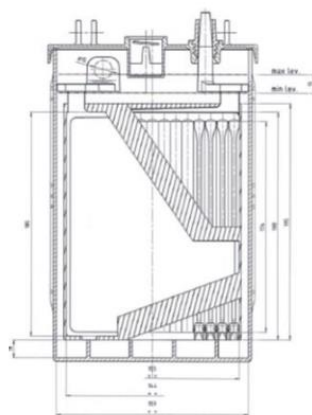
Check het zuurniveau van de batterij (zie onderstaande mogelijkheden).

Batterij bijvullen met demi-water
-Bijvullen kort na het laden bij een warme batterij.
-Iedere 2 weken waterniveau controleren en indien nodig corrigeren.
-Water niet na het weekend bijvullen.

Corrosie aan de batterijpolen controleren en indien vervuild reinigen.

Batterij schoon en droog houden.

Batterij bijvullen alleen met een volledig geladen batterij, altijd kort na de lading!



Groen is maximum niveau

Rood is minimum niveau



Volg de aanwijzingen voor gebruik en veiligheid	Roken en open vuur verboden	Verbinders onder spanning Contact vermijden	Explosiegevaar Kortsluiting vermijden	Draag een veiligheidsbril en beschermende kleding	Elektrolyt is sterk bijtend Contact vermijden	Batterijen goed ventileren	Pb Defecte batterijen moeten worden gerecycled

Berg Hortimotive BV
Burg. Crezeelaan 42a 2678 KZ DE LIER

T : 0174-517700
F : 0174-516958

E : info@berghortimotive.nl
I : www.berghortimotive.nl

Bijlage 5: Reinigen poedercoat laklaag

Het belang van reiniging en onderhoud:

- Het uiterlijk en uitstraling van het product blijven langer behouden.
- De levensduur wordt verlengd.
- Werkt corrosie tegen.
- Werkt preventief tegen verspreiding van plantenziekten.
- Stimuleert medewerkers om zorgvuldig met machines om te gaan.

Door periodiek de verontreiniging te verwijderen, wordt voorkomen dat de hierin aanwezige chemische stoffen op de poedercoat laklaag inwerken. Beschermlagen zijn namelijk gevoelig voor zuren, zouten en andere agressieve stoffen en verouderen hierdoor sneller. Daarnaast kunnen dikke vuillagen meer vocht opnemen en vasthouden, hetgeen de agressieve inwerking op de bescherm laag kan vergroten.

De reinigingsfrequentie is afhankelijk van:

- De vuilbelasting is teelt gerelateerd.
- Product soort, tussen gewas gebruikt of bijvoorbeeld alleen op betonpaden.
- Blootstelling aan chemische vloeistoffen (spuitapparatuur).
- Blootstelling aan chemische dampen (ruimte behandeling in kassen).
- Blootstelling aan zon en uv-licht.
- Luchtvochtigheid en condens.

Bovenstaande items geven een belastingfactor welke gebruiksfafhankelijk is, indien van toepassing dient het volgende reinigingsschema te worden opgevolgd.

Wanneer reinigen:

- | | |
|--|---------------------------|
| • Plant- en product resten. | dagelijks |
| • Grond en zand. | 2x per week |
| • Glas, touw, plastic, elastiek, clips, draadhaken, enz. | 2x per week |
| • Chemische blootstelling. | direct na gebruik |
| • Doffe en vervuilde laklaag. | periodiek na constatering |

Hoe te reinigen:

- Vervuiling op de laklaag wegnemen of met hulpmiddel (zachte borstel of doek) of perslucht (<6bar!).
- Chemische blootstelling afnemen met grove spons of zachte doek gedrenkt in kraan water.
- Doffe en vervuilde laklaag reinigen met neutraal schoonmaakmiddel met pH-waarde tussen de 5 en 8 (zie etiket op schoonmaakmiddel) en spons of zachte doek.
- **Tip**, indien een schoonmaakmiddel voor het eerst wordt toegepast wordt aangeraden dit op een proefstuk uit te testen alvorens de gehele machine te reinigen.

Wat zeker niet doen:



- Poedercoatings nooit met schurende of polijstende schoonmaakmiddelen reinigen.
- Gebruik geen hulpmiddel met schurend oppervlak (staalwol, schuurspunten ect.).
- Hard duwen, poetsen, schrobben ect. is niet toegestaan.
- Gebruik geen organische oplosmiddelen voor reinigen of conservering van de poedercoat lak.
- Overgieten met water, waterslang of hogedrukreiniger kan schade veroorzaken.

Na het reinigen:

- Zorg dat gereinigde oppervlaktes goed kunnen drogen, neem overlappende afschermingskappen tijdelijk los.
- Smeer draaipunten welke met reinigingsmiddelen in aanraking zijn gekomen volgens de aanbevelingen uit het onderhoudsschema van de gebruikershandleiding.
- Beschadigingen in de poedercoat laklaag behandelen met lak.

Attentie:

Bovengenoemde zijn **aanbevelingen** de verantwoordelijkheid voor het reinigen berust bij de uitvoerende partij. Wanneer u vragen heeft met betrekking tot het te gebruiken reinigingsproduct dient u zicht te wenden tot de fabrikant.